

התנועה הקיבוצית והמאבק לשליטה יהודית בקרקע: מלחמת 1967 כמנוף לצמיחה, תהליכי השלום כמחוללי משבר

דניאל דה מלאך

המחלקה למנהל ומדיניות ציבורית, המכללה האקדמית ספיר

התנועה הקיבוצית היא תופעה חברתית ייחודית, המעוררת את סקרנות החוקרים כבר שנים ארוכות. יצחק טבנקין, שעמד עשרות שנים בראש הקיבוץ המאוחד, החזיק בתפיסה מגובשת של תפקידה ומשמעותה. הוא טען כי "הקיבוץ הוא גוף התיישבותי. לפי הסדר של התכונות המהוות את ערכו, עומדת תכונה זו בראש. היא סימן ההיכר המובהק שלו שבלעדיו אינו קיים" (טבנקין 1974, 16). טבנקין הגדיר את מהות התיישבות כ"השתלטות על שטח של טבע על מנת לקיים בו חיים" (טבנקין 1967, א, 160). היא הייתה בעיניו לא מצב סטטי, אלא תהליך מתמיד: "קמנו כתנועה ליישב את הארץ על ידי התיישבות יהודית. ליישב ולא לשבת בה" (טבנקין 1981, ו, 105).

האומנם הייתה התיישבות יהודית שעיקרה השתלטות על קרקע סימן היכר מובהק של התנועה הקיבוצית? במאמר זה אני מבקש להראות כי התשובה על שאלה זו היא חיובית. התפוכות שחלו בתנועה לאחר 1967 משקפות את השינויים במאמצי המדינה להגביר את השליטה היהודית בקרקע. מהלכי מלחמת ששת הימים וההתנחלות שבעקבותיה הם במידה רבה תוצאה של הפעילות המדינית האפקטיבית של ההנהגה הקיבוצית. טענות אלה חורגות מהמקובל בספרות המחקרית, שבררך כלל הפרידה בין תולדות הקיבוץ לתולדות הסכסוך היהודי-ערבי.

* אני מבקש להודות מקרב לב לגדי אלגזי, איתן בר-יוסף, לב גרינברג, ארז צפדיה, משה שוורץ ויהודה שנהב, ולקורא האנונימי מטעם תיאוריה וביקורת. הערותיהם הנוקבות על גרסאות שונות של חיבור זה חייבו אותי לחשוב ולנסח מחדש רבות מטענות המחקר. האחריות למאמר היא כמובן שלי בלבד.

אינני מתיימר לבסס כאן באופן אמפירי את מכלול ההשפעות ההדדיות בין התפתחות התנועה הקיבוצית לבין ההשתלטות היהודית על קרקע, אלא להציג מקרי בוחן שבהם הקשר בולט במיוחד, ולפתוח פתח למחקר נוסף. כוחה של טענתי נשען על השתלבותה כנדבך משלים במחקר הרחב יותר על הקשר שבין ההתפתחויות החברתיות בישראל לבין ההתיישבות והקונפליקט היהודי-פלסטיני.¹

המאמר נפתח בדיון תיאורטי קצר על התנועה הקיבוצית ועל פרויקט ההתיישבות היהודית בארץ, ובתיאור סכמטי של התפתחותם עד שנות החמישים. לאחר מכן נבחנת הזיקה בין התהליכים שעברו על התנועה מאז ועד מלחמת 1967 ותוצאותיה, משני כיוונים: מחד גיסא נבחנת נקודת מבטם של מוסדות המדינה ויחסם לתנועה הקיבוצית, ומאידך גיסא נבחנים נקודת המבט של התנועה הקיבוצית וניסיונותיה לעצב את המדיניות הרשמית.

בהמשך אראה כי התנועה הקיבוצית הייתה תלויה בפרויקט ההתיישבות משני צדי הקו הירוק. שגשוגה בשנים 1967–1980 היה קשור למאמץ להרחיב את גבולות המדינה באמצעות התיישבות חקלאית-שיתופית. המשבר שאליו נקלעה לאחר מכן ותהליכי ההפרטה בקיבוצים שיקפו את דחיקתה לשולי פרויקט ההתיישבות בעקבות יישום הסכם השלום עם מצרים ומאוחר יותר, עם ההפרדה המחודשת של שוק העבודה הפלסטיני מישראל, שמוסדה בהסכמי אוסלו. מן הצד האחר, לתנועה הקיבוצית הייתה השפעה רבה על מתווה המאבק על קרקע וגבולות בשנות השישים והשבעים. הפעולה המדינית של מנהיגיה, ובפרט ראשי הקיבוץ המאוחד, הייתה גורם מרכזי בגיבוש מדיניות הכיטחון לפני 1967, בעיצוב מהלכי המלחמה, ולאחר מכן בקידום ההתנחלות שמיסדה את הכיבוש.

רקע תיאורטי והיסטורי

התנועה הקיבוצית התגבשה בתחילתו של שלטון המנדט הבריטי בארץ. מראשית דרכה היו לה שני מאפיינים בסיסיים. ראשית, היא הייתה התאגדות של קומונות כפריות, קהילות שפעלו למימוש רעיונות שיתופיים, התנהלו בדפוסים של דמוקרטיה ישירה והתיימרו לשמש דגם לחברת העתיד. שנית, היא הייתה תנועת התיישבות שנטלה חלק פעיל במאמץ הציוני להגביר את האחיזה היהודית בקרקע (בן אברם 1986; ניר 2008). יתרונם ההתיישבותי של הקיבוצים על פני צורות יישוב חקלאיות אחרות, כמו המושב או המושבה, היה ידוע מראשית הדרך: המסירות של חבריהם אפשרה התמודדות עם משימות תובעניות שלא יכלו להתבצע על בסיס שאיפה לרווח פרטי (שפירא 1975, 90; ניר 2008). גם חסרונותיהם היו ידועים: בעת מצוקה הם נטו לצבור חובות גדולים ולשם החזרם נדרש סיוע כספי רב של המוסדות הציוניים (Joint Palestine Survey Commission 1928). יתר על כן, נוכח התובענות של חיי השיתוף, הם התקשו לייצב את אוכלוסייתם ונזקקו תדיר לתגבור כוח האדם (לנדסהוט 1944, 61; ניר 2008).

משנות השלושים הייתה התנועה מאורגנת בארבעה ארגונים ארציים.² אפשר לתאר את היחסים בין ארגונים אלה להסתדרות הציונית והסתדרות העובדים כיחסי חליפין. הארגונים קיבלו מהמוסדות את האחריות להכשרת מועמדים לעלייה, ומאוחר יותר גם לשירות בנח"ל. אחריות זו אפשרה לראשיהם להפנות כוח אדם לקיבוצים ולהטיל עליהם מרות, והם השיבו להנהגה הציונית בגיוס מתמיד של חברי התנועה למשימות כגון הקמת קיבוצים נוספים, ארגון עלייה וקליטתה, "כיבוש העבודה" במושבות ופעולה ביטחונית מגוונת (רוזליו 1999, 36–46; דה מלאך 2002). תרומתה של ההתגייסות הקיבוצית הייתה חיונית להתפתחות היישוב היהודי ולהקמת מדינת ישראל, וגם למדינה לאחר שקמה (ניר 2008). בראש הארגונים הקיבוציים עמדה בדרך כלל הנהגה אוליגרכית ויציבה (שפירא 2013). עוצמתה בקיבוצים נשענה הן על שליטתה בהקצאת משאבים חומריים והן על חולשת המנהיגות המקומית בכל קיבוץ, שנבעה מדפוסי הרוטציה והדמוקרטיה הישירה (דה מלאך 2002).³ כוחה כמייצגת הקיבוצים כלפי חוץ אפשר לה לפעול באינטנסיביות גם בזירה המדינית (ניר 2008).

בתוך התנועה הקיבוצית שררו מחלוקות אידיאולוגיות ופוליטיות, ובמרכזן המתח שבין התגייסות לפרויקט הציוני הרחב לבין טיפוח חיי הקהילה. סוגיה זו נקשרה גם לשאלת מרותם של הארגונים הארציים על הקהילות הקיבוציות והגודל הרצוי של קהילות אלה. הנהגת הקיבוץ המאוחד, שהציגה את העמדה הציונית התובענית ביותר, דגלה בארגון מגויס ומלוכד המאחד יישובים גדולים וגדלים ופועל בהתמדה להרחבת ההתיישבות וקליטת העלייה. ראשי הארגונים הקיבוציים האחרים ייחסו חשיבות רבה יותר לטיפוח הפנימי של קהילה מוגבלת בגודלה או "אורגנית". הבדלים אלה, שהצטמצמו משנות השלושים ואילך, ניכרו עדיין גם חמישים שנה מאוחר יותר (רוזנר 1989).

לאחר הקמת המדינה איבד יתרון הביטחוני של הקיבוצים מחשיבותו, ובתקופת העלייה ההמונית הם הצליחו לקלוט רק חלק קטן מהעולים, שלא נדרשו עוד להכשרה מוקדמת לפני בואם לארץ. כמקוד המאמץ להרחיב את ההתיישבות היהודית התייצבו המושבים (Schwartz 1999) ואילו התנועה הקיבוצית נקלעה למשבר. למרות זאת המשיכו הקיבוצים להיות הגורם המרכזי באבטחת הגבולות וייצובם, כי רק הם יכלו להתיישב בתנאים כלכליים וביטחוניים קשים במיוחד. התנועה הקיבוצית נהנתה מתמיכה מדינתית בכספים ובכוח אדם, ולמרות קשיים גוברים המשיכה אוכלוסייתה לגדול עד שנת 1957, בעיקר באמצעות קליטה של גרעיני נח"ל והכשרות נוער (ניר 2008, 422–438). המאמר בוחן את התפתחות התנועה בעשורים הבאים, ובפרט לאחר 1967, מתוך התמקדות במקומה בפרויקט ההתיישבות היהודית בארץ.

התפקיד המרכזי של ההתיישבות בעיצוב החברה בישראל זכה להכרה מראשית הדרך. בחיבור הקלאסי של שמואל נח אייזנשטדט על החברה הישראלית היא הושוותה לחברות

2 הארגונים הארציים הקיבוציים שקמו עד שנות השלושים היו הקיבוץ המאוחד, הקיבוץ הארצי של השומר הצעיר, חבר הקבוצות והקיבוץ הדתי. בשנת 1951 התאחד חבר הקבוצות עם קיבוצים שהתפלגו מהקיבוץ המאוחד, והם הקימו את איחוד הקבוצות והקיבוצים.

3 השוו עם טופל 1992; רוזליו 1999; שפירא 2013.

מתיישבים אחרות, בייחוד לארצות הברית ולדומיניונים הבריטיים (אייזנשטדט 1967, 354). הניתוח הפונקציונליסטי של אייזנשטדט וממשיכיו הבליט את תפקיד הדחף האידיאולוגי המהפכני הציוני בעיצוב החברה הישראלית לעומת אופייה המסורתי של האוכלוסייה הערבית (אייזנשטדט 1967; הורוביץ וליסק 1977). המחקר הסוציולוגי הביקורתי יותר על הציונות, שהתפתח בארץ משנות השמונים, השווה בין ישראל לאותן חברות קולוניאליות. עם זאת הוא העמיד במרכז הניתוח את הקונפליקט הכלכלי והפוליטי בין היהודים לפלסטינים שנוצר על רקע אופייה האקסקלוסיבי של ההתיישבות היהודית.⁴ כך, למשל, קשר גרשון שפיר את החרפת הקונפליקט בתקופת העלייה השנייה ליישומו המלא של עקרון "כיבוש העבודה" בדגניה וביישובים אחרים ולהגבלת ההעסקה של ערבים על אדמות בבעלות יהודית (Shafir 1989). מחקרים ביקורתיים על פרויקט ההתיישבות היהודית לאחר 1948 הבליטו את העובדה שהקמת המדינה לא התפרשה על ידי מעצבי המדיניות כביטוי להשלמת הפרויקט, אלא כמנוף להעצמתו. בהתאם לכך פועלת המדינה עד היום להגביר את השליטה היהודית בקרקע, הן "בספר הפתוח", בשטחים הכבושים, והן "בספר הפנימי" – אזורים ריבוניים של המדינה, כגון הגליל והנגב, שבהם נחשב שיעור הפלסטינים בקרב מעצבי המדיניות גבוה מהרצוי (שפיר 1993; צפדיה 2010). טענות אלה זכו לניתוח מקיף במחקרים גיאוגרפיים-פוליטיים שתיארו את מדינת ישראל כאתנוקרטיה מיישבת והראו כי פעולות הייחוד שהיא נוקטת מעצבות את הריבוד בין קבוצות שונות בישראל/פלסטיין.⁵ מחוץ לישראל התפתח לאחרונה גוון ביקורתי יותר ביחס לציונות, הטוען כי אופייה האקסקלוסיבי כקולוניאליזם התיישבותי (settler colonialism) כרוך במהותו בגירוש האוכלוסייה הילידית (Wolfe 2006; Veracini 2011).

החיבורים שהזכרתי תורמים לראייה רב-צדדית ומגוונת של פרויקט ההתיישבות היהודית. עם זאת, התפתחות הפרויקט מתוארת בהם כאילו התנהלה במסלול נתון מראש, שלכל היותר הושפע מתהליכים חיצוניים ומאינטרסים אישיים. המאבקים הארגוניים והמדיניים בשאלת יעדי ההתיישבות זכו רק לעתים רחוקות לניתוח סוציולוגי שיטתי.⁶ מעורבות התנועה הקיבוצית במאבקים אלה בתקופת המדינה לא נבחנה כלל. חסר זה משקף בעיה רחבה יותר במחקר החברתי על הקיבוץ – הניתוק שלו משאלת הקולוניאליזם ומהתפתחות הקונפליקט היהודי-ערבי.

שאלת מעורבותו של הקיבוץ בקונפליקט הועלתה לדיון סוציולוגי כבר לפני יותר מעשרים שנה במחקרו של גרשון שפיר (Shafir 1989). הוא הראה כי עקרון העבודה העצמית, שנחשב

4 ראו לדוגמה ארליך 1993; שפיר 1993; Abdo and Yuval-Davis; Ram 1993; Shafir 1989; Kimmerling 1983; 1995.

5 סקירה שיטתית של המחקר הגיאוגרפי-פוליטי הענף על תהליך ה"ייחוד" והשפעתו על אוכלוסיות שונות בארץ חורגת מגבולות מאמר זה. ספרו של אורן יפתחאל *Ethnocracy* (2006 Yiftachel) הוא חיבור מפתח בתחום זה. ראו לדוגמה גם קלוש ולויין 2000; Tzfadia and Yacobi 2011; Tzfadia 2005; Falah 1989.

6 עם זאת, ראו גרינברג 1993; 2007.

לעמוד תווך בהוויה הקיבוצית, התפתח בתקופה העות'מאנית בדגניה ובקבוצות אחרות כחלק ממאמץ לדחוק את הפלסטינים משוק העבודה החקלאית ולהבטיח שליטה יהודית בקרקע. בעקבות הניסיון שנצבר בתקופה זו, תמכה ההסתדרות הציונית בעקרון העבודה העצמית גם לאחר כינון המנדט, ועל אדמות הקרן הקיימת הוקמו עשרות קיבוצים ומושבים שלא העסיקו ערבים. אופיו הקולקטיבי של המשק הקיבוצי הקנה לקיבוצים יתרון ביטחוני על המושבים, וככל שהקונפליקט היהודי-פלסטיני החריף, הם זכו להכרה ולתמיכה רבות יותר. "הקיבוץ", טען שפיר, "הוא הביטוי המובהק ביותר של איסטרטגיית כיבוש הקרקע וכיבוש העבודה שבה נקטו המתיישבים הפועלים בארץ ישראל" (שפיר 1993, 112).

במחקר על תקופת המדינה אפשר להבחין בשתי מגמות נבדלות ביחס לטענת שפיר על תפקיד הקיבוץ במאבק על שליטה יהודית בקרקע. חוקרים ביקורתיים ביחס להתיישבות היהודית התייחסו לתפקיד זה כעובדה מוכרת.⁷ לעומת זאת, בקרב חוקרי הקיבוץ המובהקים לא זכתה השאלה לדיון שיטתי. חוקרים אלה התמקדו בחקר הקיבוץ כקהילה שיתופית. הם התייחסו מעט מאוד לאופייה ההתיישבותי של התנועה הקיבוצית, לתפקידה במניעת העסקתם של ערבים בחקלאות, ולמעורבות מנהיגיה בעיצוב המדיניות הטריטוריאלית של ישראל.⁸ הטיה זו בלטה במיוחד במחקר על התקופה שלאחר 1967, שבו הוזכרה בדרך כלל הפעולה ההתיישבותית הקיבוצית רק בהקשר של כישלונותיה.⁹ היא קשורה במידה מסוימת לעיסוק המחקרי המועט בפעולת הארגונים הקיבוציים הארציים (רוזוליו 1999, 17-20; שפירא 2013). עם זאת, גם בחיבורים שהקדישו תשומת לב לפעולתם של ארגונים אלה, ההתיישבות נותרה נושא שולי, והקונפליקט היהודי-ערבי לא הוזכר כמעט.¹⁰

בחיבור זה אני מבקש לפתוח פתח לגישור על ההפרדה או הנתק בין המחקר על התפתחות התנועה הקיבוצית לאחר 1967 לבין המחקר על הקונפליקט היהודי-פלסטיני. הנחת המוצא שלי היא כי אופייה השיטופי של התנועה הקיבוצית זכה לתמיכת המדינה על רקע יתרונה בהתמודדות עם קשיים ביטחוניים וכלכליים ותרומתה לצמצום העסקת פלסטינים בחקלאות.¹¹

7 ראו לדוגמה צפדיה 2005, 155; 64; 155; Grinberg 2013; Yiftachel 2006.

8 על החסר במחקר האקדמי פיצו במידת מה חיבורים של מנהיגים פוליטיים ומעצבי מדיניות. בתחום ההתיישבות ראו את ארבעת כרכי הקיבוץ המאוחד ביישובה של הארץ מאת זאב צור (1979-1986) ואת ספרו של חיים גבתי מאה שנות התיישבות (1981). בתחום המדיני חשוב החיבור של צור, מפולמוס החלוקה עד תכנית אלון (1982). בעניין מאבק הקיבוץ נגד העסקת ערבים בולטים המכתבים של בן-גוריון לחבר דגניה, יהושע מנוח. הוא טען בהם כי "הקבוצה הייתה כראשיתה אמצעי לעבודה עברית בחקלאות, ורק אחר כך נהפכה למטרה בפני עצמה (ובצדק!) [...] עבודה עצמית — כנגד עבודה ערבית" (בן-גוריון 1952, 33).

9 על הכישלון ההתיישבותי ראו לגיר 1990. על הכישלון המדיני ראו לדוגמה את טענתו של הנרי גיר כי "מאז 1934/5 [...] קשה להצביע על השגים פוליטיים מוחשיים שנחלו הקיבוץ המאוחד והקיבוץ הארצי" (גיר 2008, 573).

10 ראו לדוגמה רוזנר 1989; בן רפאל 1996; רוזוליו 1999; שפירא 2013; Drezon-Tepler 1990.

11 היכולת של התנועה הקיבוצית לצמצם העסקת פלסטינים בחקלאות נשענה על עוצמתם של הארגונים הארציים הקיבוציים, שפעלו למימוש עקרון העבודה העצמית (דניאל 1975; רוזוליו 1999; דה מלאך

להנהגה הקיבוצית היה לכן אינטרס מובנה בהרחבת אפשרויות ההתיישבות החקלאית המבוססת על "עבודה עצמית", בעיקר באזורי פריפריה. הניתוח מתמקד בשלושה אירועי מפתח בקונפליקט היהודי-ערבי, שכל אחד מהם השפיע על אפשרויות אלה: מלחמת ששת הימים, הסכם השלום עם מצרים והסכמי אוסלו. במישור המתודולוגי העמדת אירועים אלה במרכז נשענת על תפיסתו של ויליאם סיואל, שעלינו לחתור ל"סוציולוגיה עתירת אירועים", המקדישה תשומת לב מיוחדת לנקודות מפנה בהתפתחות תהליכים חברתיים (Sewell 2005).

השפעת המאבק לשליטה יהודית בקרקע על התנועה הקיבוצית

ההתאוששות בעקבות מלחמת ששת הימים (1967-1980)

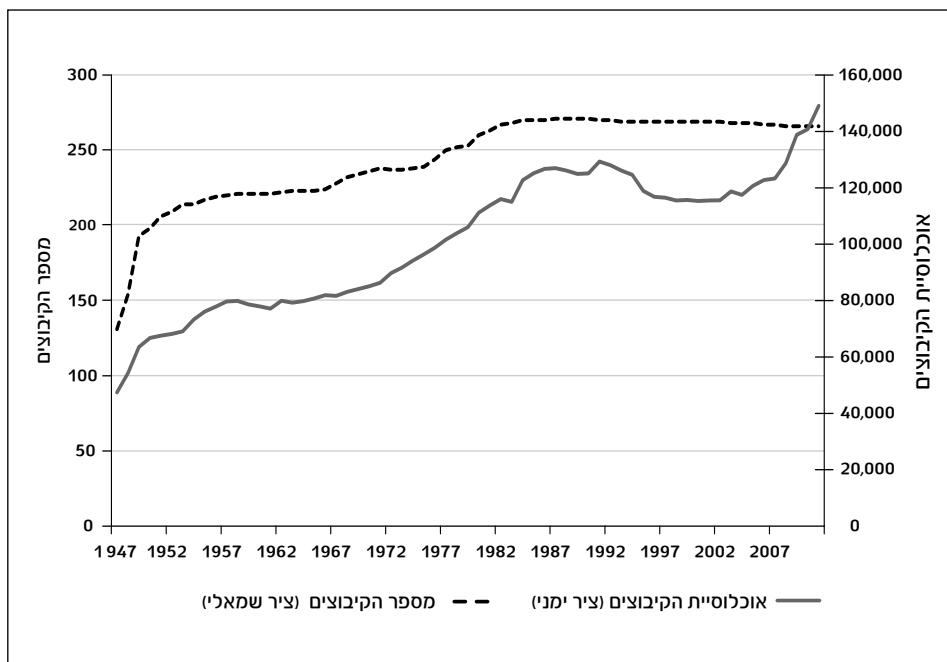
העשור שקדם למלחמת 1967 היה תקופה מורכבת ומשברית עבור התנועה הקיבוצית, שהתקשתה להסתגל להתייבבות הגבולות. בשלהי שנות החמישים, עם המיזוי הראשוני של מלאי הקרקעות החקלאיות שעליהן השתלטה המדינה בשנת 1948, פסקה כמעט הקמת יישובים חדשים. הגידול באוכלוסיית הקיבוצים נבלם ואף הצטמצם, ומצבם הפיננסי של הקיבוצים הידרדר (רוזוליו 1999, 90; חכים 2009, 97-99). הממשלה, שהכירה בתרומתם לשליטה היהודית בקרקע וחששה מכניסת פועלים ערבים לעבודה חקלאית, מינתה בשנת 1957 ועדה ציבורית בראשות נגיד בנק ישראל, דוד הורוביץ, להציע דרכים לשיפור הרווחיות בחקלאות. המלצותיה קראו להסדר חובות של המתיישבים (קיבוצים ומושבים), להגברת הפיקוח עליהם, להחדרת שיקולים של כדאיות כלכלית, ולהקצאה מושכלת של מכסות ייצור (ועדת הורוביץ 1960). יישום ההמלצות הביא בראשית שנות השישים לשיפור ברווחיות החקלאות, להתייבבות פיננסית יחסית בקיבוצים, ולצמצום ניכר של העסקת שכירים בענף זה.¹² גם בתחום הדמוגרפי נבלם המשבר הקיבוצי ובשנת 1967 כבר מנתה אוכלוסיית התנועה הקיבוצית 82,000 איש, שיעור דומה ואף גבוה מעט לעומת עשר שנים קודם לכן (80,000).

2002). אפשר ללמוד על השפעתה של פעולה זו מהשוואה לתנועת המושבים, שדגלה גם היא בעבודה עצמית. הארגונים הארציים של המושבים היו חלשים מאלה של הקיבוצים והתקשו להטיל את מרותם (Schwartz 1999); לכן הייתה העסקת פלסטינים נפוצה במושבים הרבה יותר מאשר בקיבוצים (ההסתדרות הכללית 1963; ארמוני 1992).

12 על ההתאוששות הכלכלית ראו שוורץ 1995; רוזוליו 1999; חכים 2009; Kanovsky 1966. הצמצום בעבודת השכירים בחקלאות היה תוצאה של פעולה אינטנסיבית בברית התנועה הקיבוצית, שהוקמה בשנת 1963 ומנתה את ארבעת הארגונים הקיבוציים הארציים. בריונים על פעולה זו נערכה הבחנה בין סוגים שונים של העסקת שכירים. העסקת ערבים בחקלאות נחשבה לתופעה חמורה שיש למנוע בכל דרך וצעדי ענישה ננקטו נגד מבצעייה. העסקת יהודים באותו ענף טופלה באמצעות פיקוח על תוכניות המשק, מתוך הכרה בכך שכאשר כבר קיים בשטח יכול שחברי הקיבוץ אינם מצליחים לאסוף אי-אפשר להימנע ממנה. העסקת יהודים בתעשייה נתפסה כתופעה מזיקה אך נסבלת שאי-אפשר לשים לה קץ מיד. המאמץ התמקד במניעת התרחבותה (ההסתדרות הכללית של העובדים בארץ ישראל 1963; דניאל 1975). נתוני הקיבוץ המאוחד לשנים 1960-1965, המעידים על המגמה בתנועה כולה, מראים צמצום משמעותי של מספר השכירים בחקלאות (מ-480 ל-120), לעומת קיפאון במספר השכירים בתעשייה (450) (צור 1986, ד, 27).

איש). מספר הקיבוצים לא השתנה כמעט בעשור זה. תרשים 1, המציג נתונים על מספר הקיבוצים ואוכלוסייתם בתקופת המדינה, ממחיש את מגמת ההתייצבות.¹³

תרשים 1: שינויים במספר הקיבוצים ובאוכלוסייתם בתקופת המדינה



המקור: השנתון הסטטיסטי לישראל. תיקונים על פי הנרי ניר (2008, 607)

אף על פי שהמשבר החמור של הקיבוצים נכלם בראשית שנות השישים, נותר מאזן ההגירה עד 1967 שלילי, ויציבות בגודל האוכלוסייה הושגה רק הודות להפיכתם של חלק מבני הקיבוצים לחברים חדשים (פווין 2004). היו שהבחינו באותה תקופה בסלקציה שלילית ביניהם, ובנטייה לעזיבה בקרב המוכשרים יותר (Bettelheim 1969, 28). נוכח הקושי של התנועה לייצב קיבוצים זעירים ולהקים חדשים, התפרשה יציבותה באותה תקופה כקיפאון, ורבים הביעו חשש לעתידה (Ben-David 1964).

במלחמת ששת הימים השתלטה ישראל על מרחבים נוספים, ונפתחו אפשרויות חדשות להתרחבות טריטוריאלית של קבע. הממשלה בראשות מפלגת העבודה פעלה למימושן באמצעות התנחלות בשטחים הכבושים. מאמץ ההתנחלות התמקד בהקמת קיבוצים ומושבים

13 התרשים מציג שינויים נוספים: במספר הקיבוצים בולטים הגידול בשנים 1967–1971 ו-1975–1984 והקיפאון בהמשך. באוכלוסיית הקיבוצים – גידול מ-1968 ועד 1987, צמצום בשנות התשעים, והתאוששות בשנות האלפיים.

חדשים שיכלו לבסס שליטה בשטחים נרחבים יחסית. כפי שאראה להלן, התוצאה הייתה התאוששות דרמטית בתנועה הקיבוצית ושגשוג כלכלי ודמוגרפי שאיש לא צפה לפני המלחמה. בשנים 1967–1977 הוקמו ברמת הגולן, בבקעת הירדן, בגוש עציון, בסיני ובפתחת רפיח 19 קיבוצים, 12 מושבים שיתופיים, ו־31 מושבי עובדים (אדמוני 1992). רוב היישובים החדשים החלו את דרכם כהיאחזויות נח"ל, וכדי לקיימן הוגדל מספר המגויסים לחיל שחלק משירותם הצבאי הוקדש לשהות בקיבוץ. התרחבות זו תרמה לצמיחה דמוגרפית בקיבוצים. התחדשות המאמץ להקים ולבסס קיבוצים ומושבים נוספים הביאה למפנה מרחיק לכת במדיניות החקלאית של ישראל. בעשור שקדם ל־1967 כוונה מדיניות זו להגבלת הייצור ולהגברת חשיבותם של שיקולי כדאיות כלכלית. לאחר המלחמה, ובעיקר משנת 1970, המדיניות התהפכה והמאמץ הופנה שוב להרחבת הייצור על חשבון הרווחיות למשק הלאומי.¹⁴ בשנים 1967–1980 התמיכה בחקלאות התרחבה פי ארבעה במונחים ריאליים, וחלקה בתוצר החקלאי הוכפל מארבעים אחוז לשמונים אחוז (דה מלאך 2002). גידול זה היה מרשים במיוחד נוכח העובדה שבאותה תקופה השתפר מצבם הפיננסי של המתיישבים ממילא, כי האינפלציה הדוהרת כמעט מחקה את החובות הכבדים שהם צברו בעשורים קודמים (גולדשמידט 1982; שוורץ 1995).

אחד הגורמים לתמיכה הכלכלית הגדלה בהתיישבות השיתופית היה כנראה החשש מהעסקת פלסטינים בחקלאות. חשש זה גבר בעקבות שילוב תושבי השטחים הכבושים במשק הישראלי. בשנת 1968 הוחל במהלך של חקיקה שתאסור העסקה כזו, אך הוא לא הושלם. הארגונים הקיבוציים הארציים הצליחו למנוע גידול משמעותי של העסקת שכירים בחקלאות (צור 1979–1986, ד, 325). במושבים, לעומת זאת, העסקת הפלסטינים הייתה רחבה יותר. במאמץ להתמודד אתה נקבעו בשנות השבעים תקנות חדשות שהעצימו את יכולתן של האגודות השיתופיות לפקח על החברים (אדמוני 1992, 112–114; שוורץ 1995, 78). בד בבד, הגדלת התמיכה בחקלאות סייעה למתיישבים להשיג רמת חיים גבוהה יחסית גם על בסיס עבודה עצמית.

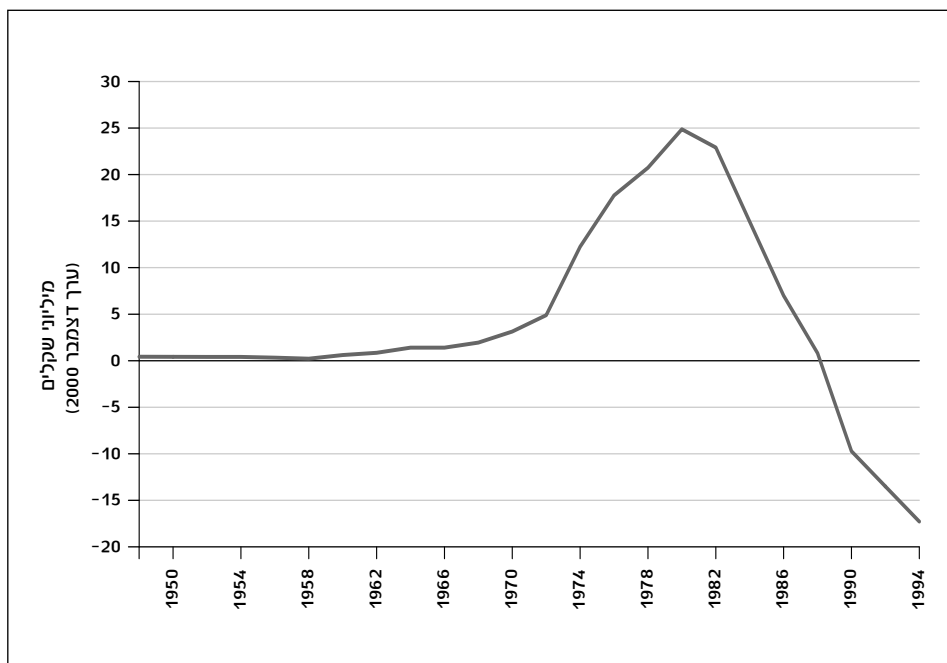
התמיכה הנדיבה בחקלאות התפרשה בבנקים כמחויבות של המדינה למנוע פשיטת רגל של מושבים וקיבוצים. התוצאה הייתה התרחבות דרסטית של האשראי לחקלאות מאז המחצית השנייה של שנות השבעים (זוסמן ואחרים 1990; שוורץ 1995),¹⁵ שהובילה לשיתוף פעולה בין הארגונים הקיבוציים הארציים לבין הבנקים. הבנקים הסתייעו בארגונים כדי לעקוף את הפיקוח הממשלתי על פעולותיהם ולהוביל את הצמיחה הפיננסית במשק (ועדת ביסקי 1986, 85–103; רוזוליו 1999). הקיבוצים מצדם השקיעו סכומים ניכרים במניות הבנקים, שהניבו

14 המפנה במדיניות החקלאית, שהתגבש סופית בשנת 1970, מתואר בבהירות בסקירה של משרד החקלאות (1976). לתיאור מפורט של השינויים במדיניות החקלאית באותה תקופה ראו שוורץ 1995; שלם 2000; דה מלאך 2002.

15 הנתונים שמציגים זוסמן ואחרים (1990) מראים שבין השנים 1969 ו־1984 היחס בין האשראי שהוענק לחקלאים לבין הנכסים שהם העמידו כנגדו ("המנוף הפיננסי") גדל פי שלושה, לעומת גידול של שלושים אחוז בלבד בתעשייה.

בשנים 1978–1983 תשואה ריאלית בשיעור של קרוב לעשרים אחוז לשנה (ועדת ביסקי (1986, 225). על רקע זה חל שיפור דרסטי במצבם הפיננסי, ובפעם הראשונה בתולדותיהם הם הצליחו לצבור הון עצמי משמעותי (חכים 2009). תרשים 2 מציג נתונים על צבירה זו מתוך המחקר המפורט של רן חכים (2005).¹⁶

תרשים 2: הון עצמי בקיבוץ, תמוצע 1948–1994



המקור: חכים 2005

השיפור במצב הפיננסי של הקיבוצים הביא בשנות השבעים לעלייה משמעותית ברמת החיים של חבריהם (חכים 2009), לקליטת חברים נוספים ולצמצום בעזיבות. הקיפאון באוכלוסייתם התחלף בגידול מהיר, מ-82,000 נפש בשנת 1967 ל-110,000 בשנת 1980 (ניר 2008; ראו תרשים 1). המגמות החיוביות בתקופה זו התבטאו גם בהיעדר סלקציה שלילית בקרב בני הקיבוץ והעוזבים השתוו מבחינת ההון האנושי לנשאים (נתן ואחרים 1981). תנופת ההתיישבות בעקבות הכיבוש הביאה, אם כן, לשגשוג כלכלי ודמוגרפי בתנועה הקיבוצית.

¹⁶ בתרשים ניכרת גם החמרה במצב הפיננסי של הקיבוצים משנת 1981 ואילך. אני מודה לרן חכים על הרשות להציג כאן נתונים ממחקרו.

עליית הליכוד לשלטון בשנת 1977 בישרה שינוי בשאיפות הטריטוריאליזם של ישראל ובמדיניות ההתנחלות בשטחים. במשא ומתן עם מצרים הסכימה הממשלה לסגת לגבול הביין-לאומי ולפנות את סיני, ובכלל זה את יישובי פתחת רפיח, רובם מושבים וקיבוצים. עם זאת גילתה ממשלת הליכוד אהדה לשאיפתם של גורמים שונים להתיישב באזורים כבושים שבהם לא היו בידיה קרקעות חקלאיות שיאפשרו הקמה של קיבוצים ומושבים. הבולטים שבהם היו בגדה המערבית, באזור גב ההר ובשטחי הגבעות שמזרח לרצועת החוף ("חמש דקות מכפר סבא"). הממשלה החדשה גם דגלה באידיאולוגיה ליברלית, שייחסה חשיבות לאחריותו של הפרט לעיסוקו ולפרנסתו. בהתאם לכך היא פעלה בהדרגה להסיר את המגבלות החוקיות והאדמיניסטרטיביות שעיקבו עד אז את הקמתם של יישובים בעלי אופי גמיש שיתאימו לשאיפות האינדיבידואליות של המתיישבים (אפלבוט וניומן 1989). למרות כל אלה השינוי המעשי בדפוסי ההתיישבות נותר מוגבל בשלוש השנים הראשונות לשלטון הליכוד. בגב ההר התעכבה הקמתם של יישובים עקב המשא ומתן המדיני, מחלוקות בתוך הממשלה ותהליך משפטי מורכב של רישום קרקעות נוספות כאדמות מדינה (אלדר וורטל 2004; Gordon 2008). בגליל התמהמהה הקמת יישובים לא שיתופיים בגלל מכשולים והיסוסים מצד הסוכנות (אפלבוט וניומן 1989, 30). תנופת ההקמה של יישובים שיתופיים נמשכה, לעומת זאת, ואף הואצה. בצד מושבים נוספים נוסדו בשנים 1978–1980 12 קיבוצים חדשים בגליל, בנגב, ובבקעת הירדן, ואזור קיבוץ נוסף בפתחת רפיח (ניר 2008, 543–544; ראו תרשים 1). על רקע תנופה זו המשיך להשתפר מצבה הפיננסי של התנועה הקיבוצית, ובשנת 1980 הצלחתה בתחום זה הגיעה לשיא, דווקא תחת שלטון הליכוד.

המשבר בעקבות יישום הסכם השלום עם מצרים (1981–1990)

כל נקודת מפנה היא שרירותית במידה מסוימת, אך השנים 1980–1981 ציינו שינוי מרחיק לכת בפעולה ההתיישבותית של ישראל (אפלבוט וניומן 1989, 32). באותן שנים הוסרו המכשולים המדיניים, המשפטיים והביורוקרטיים האחרונים שעיקבו את הקמתם וביסוסם של יישובים לא שיתופיים ולראשונה אפשרה הממשלה בניית יישובים חדשים בשיטת "בנה ביתך". היוזמה החדשה של המדינה ליישוב אינטנסיבי של הגדה המערבית קיבלה מעט מאוחר יותר את השם "תוכנית המאה אלף" (שם, 48). היא ביטאה את תפיסת ההתיישבות העדכנית שהתגבשה כלקח מפינוי סיני ופתחת רפיח. גידול מסיבי באוכלוסיית ההתנחלויות נתפס כחינוי לביסוס השליטה בשטחים, ובד בבד גברה ההכרה שהשטחים הפנויים להתרחבות טריטוריאלית באמצעות עיבוד קרקעות הם מוגבלים. על רקע תפיסה זו נפגע מאוד מעמדה של ההתיישבות הקיבוצית והמושבתית.

מגוון צורות היישוב החדשות שהתפתחו בשלהי שנות השבעים בתהליך של ניסוי וטעייה, התכנס בראשית שנות השמונים למודל חדש: "יישוב קהילתי". ביישוב מסוג זה הוענקה לקבוצת המייסדים זכות הבחירה במתיישבים חדשים ובכך התאפשרה שמירה על הומוגניות

לאומית ולעתים גם אתנית-תרבותית. לעומת זאת לא הוטלו מגבלות על פרנסתם של המתיישבים ביישוב הקהילתי. הם היו משוחררים, אם כן, מהמחויבות לשיתוף או לקואופרציה שאפיינה את הקיבוצים והמושבים. כך הוסר המכשול המרכזי להגדלת האוכלוסייה הכפרית. בשנים 1981–1984 הוקמו עשרות יישובים קהילתיים בגב ההר, בגליל, ומשני צדי הקו הירוק. באזורי פריפריה רחוקים הם נוסדו כמקובל, בחסות ההסתדרות הציונית והסוכנות היהודית. באזורים אחרים, שבהם הביקוש למגורים היה גבוה יותר, ניהלו את הקמתם יזמים פרטיים או משרד השיכון (אפלבום וניומן 1989; Shafir 1984). תנופת ההקמה של היישובים הקהילתיים ציינה אפוא שינוי דרמטי בתולדות המאבק לשליטה יהודית בקרקע: לאחר עשרות שנים שבהן עמדה ההתיישבות השיתופית במוקד מאבק זה, עברה הבכורה לצורת יישוב שונה.

המפנה ההתיישבותי בשנים 1980–1981 בא לידי ביטוי מידי במדיניות הכלכלית של הממשלה במגזר החקלאי. על רקע הצמצום בתרומתו להשתלטות היהודית על קרקע, הצטמצמה התמיכה במגזר זה בשיעור דרסטי. תוכנית החומש של משרד החקלאות שפורסמה בראשית 1980 העידה כי ההשקפה הבסיסית של מעצבי המדיניות במשרד עדיין לא השתנתה. המטרות שהודגשו בה היו הגברת הייצור החקלאי, הרחבת היצוא ושמירה על "עבודה עצמית". שאלת הכדאיות הכלכלית לא נזכרה כלל (הרשות לפיתוח ותכנון החקלאות 1980). עם זאת, זמן קצר לאחר מכן כבר ננקטו צעדים שסיכלו את מימושה וגרמו לפגיעה מרחיקת לכת בקיבוצים ובמושבים. הסדר קרנות הפנסיה עם חברת העובדים, שהיה מרכיב חשוב בפיתוח התעשייה הקיבוצית, בוטל בשנת 1980 (ברום 1986). משמעותי יותר היה צעד נוסף שננקט באותה שנה – הצמדת האשראי למתיישבים למדד המחירים (שוורץ 1995). היקף האשראי המשיך להתרחב במחצית הראשונה של העשור כי הבנקים, כמו הקיבוצים והמושבים, עוד לא עמדו על כך שצמצום התמיכה בחקלאים מבטא מהלך ארוך טווח (שם, 73–76). במבט לאחור ברור כי ההרחבה הפיננסית באותן שנים גרמה לתנועה הקיבוצית נזק חמור. חלק ניכר מהאשראי שקיבלה שימש למימון הקמתם של קיבוצים חדשים, פעולה שהממשלה כבר לא ששה לקדם. חלק נוסף הוקצה להשקעות יצרניות שכדאיותן לא נבדקה מספיק, להרחבת דירות ולהגדלת הצריכה בקיבוצים. התוצאה הייתה שמשנת 1981 גדלו חובות הקיבוצים בשיעור בולט, וההון העצמי שהם צברו בעשור הקודם נשחק בשנים מעטות (רוזוליו 1999; חכים 2009). התפתחות זו מומחשת בתרשים 2. שנת 1981 הייתה לכן קו פרשת המים לא רק במדיניות ההתיישבות, אלא גם במצב הפיננסי של התנועה הקיבוצית. לאחר יותר מעשור של צמיחה ושגשוג כלכליים היא החלה להידרדר לקראת משבר.

החמרה נוספת במצב הפיננסי של הקיבוצים חלה בשנת 1985 בעקבות "תוכנית הייצוב הכלכלית" שאימצה ממשלת האחדות בראשות שמעון פרס ממפלגת העבודה. הסובסידיות לחקלאות צומצמו והגבלת האשראי בשיעור מרחיק לכת העלתה את שיעור הריבית הריאלית לעשרות אחוזים בשנה. בארבע השנים הבאות עלו הוצאות המימון של הקיבוצים לשיעור של כשליש מהתוצר והביאו להכפלת החוב שהיה גבוה כבר בראשית התקופה (רוזוליו 1999, 141–143; חכים 2009). גידול האוכלוסייה, שאפיין את התנועה הקיבוצית מאז 1968, השתנה

בשלהי שנות השמונים לצמצומה, ואף קליטה של תושבים שאינם חברים לא הצליחה לבלום אותו (ראו תרשים 1). ההתפתחות הדמוגרפית באותה תקופה הייתה חמורה במיוחד, כי הצמצום במספר החברים התאפיין בסלקציה שלילית ניכרת – העוזבים היו בדרך כלל בעלי יכולת הכנסה גבוהה בהרבה מהנשארים (Abramitzky 2011). על רקע זה התעוררה בקיבוצים דרישה לשינויים ולבחינה מחודשת של ההסדרים השיתופיים שהיו יציבים יחסית בעשורים הקודמים (בן רפאל 1996).

בשלהי שנות השמונים הייתה התנועה הקיבוצית שרויה, אם כן, במשבר עמוק. במישור הכלכלי רוב קיבוציה היו למעשה חדלי פירעון, במישור הדמוגרפי היא איבדה במהירות רבים מצעיריה, ובמישור החברתי התעוררו ספקות באשר לעקרונות קיבוציים שנחשבו בסיסיים במשך עשרות שנים. אף שהמשבר שיקף מגמות רחבות יותר של הפרטה, אי־אפשר לנתק את צמצום התמיכה של המדינה בתנועה הקיבוצית באותה תקופה מהפיחות בתרומתה להרחבת השליטה היהודית בקרקע. עם זאת, הפלסטינים היו עדיין משולבים במשק הישראלי, ולכן ראתה הממשלה חשיבות בשמירה על עקרון העבודה העצמית שנתמך על ידי ההסדרים השיתופיים. בהתאם לכך, בהסדרי החוב שנחתמו בשנים 1986 ו־1989 בוטלו אמנם הסדרי הערבות ההדדית בין הקיבוצים, אך בו בזמן הוזרמו אליהם משאבים כספיים ניכרים בלי לתבוע מהם שינוי בארגון הפנימי של הקהילה (רוזוליו 1999).

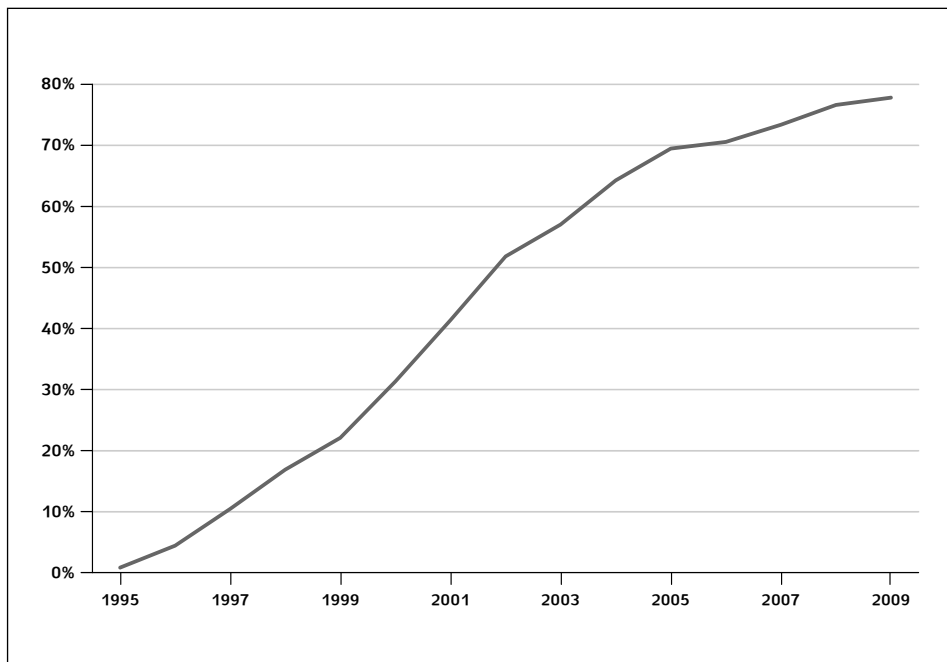
ההפרטה בעקבות ההפרדה המחודשת של שוק העבודה הפלסטיני והסכמי אוסלו (1991-)

בשנות התשעים נמשך הפיחות בתפקיד הקיבוצים והמושבים בהרחבת גבולותיה של ישראל. בעקבות הסכמי אוסלו התגבשה בקרב מעצבי המדיניות הסכמה כי יש לקבוע קו שמעבר לו יפוננו ההתנחלויות, ועלתה על הפרק נסיגה גם מיישובי הגולן. הדגש בתהליך הקולוניזציה בשטחים הכבושים עבר לחיזוק גושי התיישבות עירונית וקהילתית הסמוכים לקו הירוק (בן 2008). במקביל אירעו בשוק העבודה תמורות שהביאו לשינוי עמוק במדיניות גם ביחס ליישובים השיתופיים הוותיקים. על רקע חשש גובר מפעילות חבלנית הוטלו לאחר מלחמת המפרץ בשנת 1991 סגרים תכופים על הגדה המערבית ורצועת עזה, ואלה גרמו בהדרגה להפרדה מחודשת של הפלסטינים משוק העבודה הישראלי, שמוסדה בהסכמי אוסלו (Farsakh 2002; Gordon 2008). הגבלת ההעסקה של פלסטינים מהשטחים לוותה בהתרחבות של אישורי העסקה למהגרי עבודה זמניים מארצות רחוקות (קמפ וריימן 2008). להתפתחות זו היו השפעות מרחיקות לכת על אופי החקלאות הישראלית ועל מדיניות הממשלה. העסקת מהגרי עבודה בענף, רובם מתאילנד, לא נתפסה בעיניהם של מעצבי המדיניות כאיום על השליטה היהודית בקרקע, ולכן שימשה פתרון למה שנתפס כ"בעיית העבודה הערבית". על רקע הלגיטימציה להעסקתם של מהגרי עבודה הופנה לכן המאמץ של ממשלת רבין, שהוקמה בשנת 1992, להגדלת האוכלוסייה הכפרית היהודית, יהא אופיים של היישובים

אשר יהא. משרד החקלאות הפך באותה שנה ל"משרד החקלאות ופיתוח הכפר", וגרע מיעדיו את העבודה העצמית. מכסות הייצור ברוב ענפי החקלאות בוטלו, ובמושבים ניתנה רשות להחכיר נחלות (משרד החקלאות 1997, 5–6). התוצאה הייתה גידול מידי וחד בהעסקת שכירים בחקלאות, הן במושבים והן בקיבוצים (שם, 10). הוויתור על עקרון העבודה העצמית התרחב בקיבוצים גם לענפי התעשייה והשירותים (רוזוליו 1999, 233–235). הוא שימש מרכיב מרכזי בתהליך ההפרטה האינטנסיבי שהתפתח בתנועה הקיבוצית ואף האיץ שינויים נוספים (בן רפאל 1996; Russell et al. 2013). תהליך ההפרטה העמיק גם בגלל החלשת הארגונים הארציים, שבעבר פעלו בהצלחה יחסית לשמור על ההסדרים השיתופיים. הסדר החובות בין הממשלה והבנקים לבין הארגונים הקיבוציים הארציים, שנחתם בשנת 1989, היה כרוך בביטול הקרנות הפיננסיות שלהם, שאפשרו במשך עשרות שנים להטיל מרות על קיבוצים (רוזוליו 1999, 171). היחלשות הארגונים נחשפה בשנת 1992, כאשר ראשיהם ניסו לשווא למנוע מקיבוצים להנהיג שכר דיפרנציאלי (שם, 224–225).

היוצרות התהפכו: אם בעבר נתפסה השיתופיות כחיונית לשליטה היהודית בקרקע, עתה, עם דעיכת החשש מהעסקת פלסטינים בחקלאות, היא נחשבה למכשול מיותר, המכביד על הרחבת האוכלוסייה הכפרית היהודית. נציגי המדינה נקטו משנת 1992 עמדה ברורה התומכת בשינויים מבניים בקיבוצים, ופעלו לסייע להם להשתחרר מההסדרים השיתופיים (רוזוליו 1999, 174; דרומי 2012). שינוי המדיניות הפך לרשמי וקבוע בשנת 1996, כאשר מינהל מקרקעי ישראל ניסח תקנות שאפשרו להקים שכונות קהילתיות ליד הקיבוצים ולשייך דירות לחבריהם. התקנות נלוו להסדר חובות חדש שנחתם באותה שנה בין המדינה לבין הבנקים והקיבוצים במטרה לאפשר לקיבוצים להיחלץ, לפחות חלקית, מהמצוקה הפיננסית. פרטי ההסדר נקבעו כ־15 השנים הבאות כמשא ומתן בין הבנקים לבין כל קיבוץ בנפרד, בפיקוח גוף חדש: המטה להסדר חובות הקיבוצים. הנציגים שמינתה המדינה לראשות המטה נהנו מעוצמה גדולה ביחס לבנקים, לארגונים הארציים ולקיבוצים, ויכלו להכריע בנקודות שנויות במחלוקת (רוזוליו 1999, 200–201). פרטי המשא ומתן היו חסויים, אך אפשר ללמוד על אופיו מעדותו של ישראל עוז, שעמד בראש המטה בשנים 2003–2010: "כל 135 הקיבוצים שהיו בהסדר התנהלו למעשה באופן פרוזיטי, עד שאמרו להם שסוגרים את הברז, שהם חייבים להשתנות" (קורץ 2012). קודמו בתפקיד, דני צידון, הסביר לוועדה הציבורית לעניין הקיבוצים שהקימה הממשלה בשנת 2002: "הניסיונות למנוע את תהליך השתנותו של הקיבוץ עלולים להביא לפירוקו [...] קיבוץ ממוצע שלא יבצע תהליכי שינוי לא יוכל לעמוד בנטל החובות והגרעונות האקטואריים" (בן רפאל וטופל 2009, 204). נראה שראשי המטה השתמשו בעוצמה שהמדינה העניקה להם ולחצו על הקיבוצים לקדם את תהליכי ההפרטה. תהליכים אלה אכן הואצו מאוד במהלך יישום ההסדר. בשנת 2009 כמעט שמונים אחוז מהקיבוצים כבר פעלו במתכונת של קיבוץ "מתחדש" או "מעורב", הכולל לפחות מרכיב של שכר דיפרנציאלי (ראו תרשים 3). רבים מהם החליטו להקים שכונות קהילתיות ולשייך את הדירות לחברים (Russell et al. 2013).

**תרשים 3: התפשטות השכר הדיפרנציאלי בקיבוצים
(שיעור הקיבוצים שאימצו את השינוי)**



מקור: נתוני סקר המכון לחקר הקיבוץ אצל Russell et al. 2013, 99

בעקבות שינויים אלה נקלטו בקיבוצים חברים ותושבים רבים, ובעשור הראשון של שנות האלפיים גדלה אוכלוסייתם בשיעור ניכר (ראו תרשים 1). התפתחות זו תאמה כמובן את האינטרס של המדינה להגברת השליטה היהודית בקרקע (צפדיה 2005).

אף שתהליך ההפרטה התקדם במידה מסוימת בכלל הקיבוצים, התפשטותו הייתה מוגבלת ואטית יותר בקיבוצים המבוססים כלכלית ובאלה השוכנים בפריפריה, כפרט בנגב (Russell et al. 2013). אפשר בנקל להסביר את היציבות היחסית של דפוסי השינוי בקיבוצים העשירים יותר, שלא היו שותפים להסדר. התפתחו בתוכם פחות לחצים להפרטה, וחופש הפעולה שלהם ביחס למדינה היה רב יותר. מעניינת יותר היא ה"שמרנות" של קיבוצי הנגב, שלא זכתה בינתיים להסבר מספק. ייתכן שגם בתחום זה השפיעה המדיניות הממשלתית שכוונה לשמירת השליטה היהודית בקרקע. מכיוון שבאזור הנגב והפריפריה הרחוקה הביקוש למגורים נמוך יותר, הפרטה בקיבוץ והקמת שכונה קהילתית אינן מביטחות התאוששות דמוגרפית. אפשר אפוא לשער שיחסם של נציגי הממשלה לקיבוצים אלה שונה מאשר באזורי הביקוש. הם נהנים מחופש פעולה גדול יותר בניהול ענייני הפנים גם אם מצבם הכלכלי איננו שפיר. השערה זו טעונה, כמובן, אישוש אמפירי.

הסקירה שהוצגה בפרק זה מראה כי ההתפתחות הכלכלית והדמוגרפית של התנועה הקיבוצית ודפוסי השיתוף הפנימיים ביישובים הושפעו מאוד מהשינויים בסכסוך הישראלי-ערבי. בעשור שקדם למלחמת ששת הימים, על רקע התייצבות הגבולות והמיצוי הראשוני של מלאי הקרקעות החקלאיות שבידי המדינה, נקלעו הקיבוצים וארגוניהם הארציים למשבר או לפחות לקיפאון. בשנים 1967-1980 גברה התמיכה המדינתית בהתיישבות החקלאית השיתופית על רקע המאמץ להרחיב את גבולות המדינה לאזורים מרוחקים ממרכזי האוכלוסייה ולהגביל את העסקתם של פלסטינים מהשטחים הכבושים בחקלאות; לכן התנועה הקיבוצית שגשגה מבחינה כלכלית ודמוגרפית. בשנים 1981-1990, נוכח פינוי סיני ופתחת רפיח והעברת הדגש להתיישבות קהילתית, פחתה מאוד התמיכה הציבורית בחקלאות, והתנועה נקלעה למשבר כלכלי ודמוגרפי חמור מקודמיו. בשנות התשעים, בעקבות ההפרדה המחודשת של העובדים הפלסטינים משוק העבודה הישראלי, הסירה המדינה את תמיכתה מהעבודה העצמית ומהאופי השיתופי של הקיבוצים, ובעידודה קידמו הקיבוצים השקועים בחובות תהליך מרחיק לכת של הפרטה. למאמץ של המדינה להגביר את השליטה היהודית בקרקע הייתה אפוא השפעה מרחיקת לכת הן על השגשוג הקיבוצי בשנות השבעים והן על המשבר ועל תהליך ההפרטה שאירעו מאוחר יותר.

השפעת ההנהגה הקיבוצית על המאבק לשליטה יהודית בקרקע

עד כה הצגתי את הקיבוצים וארגוניהם כתלויים בהתפתחויות פוליטיות, צבאיות וחברתיות רחבות יותר, והתייחסתי אליהם כפסיביים. למעשה הייתה התנועה הקיבוצית לא רק נפעלת אלא גם פועלת. שליחיה חתרו להשפיע על יעדי פרויקט ההתיישבות היהודית ולעצב את אופיו. במסגרת המצומצמת של המאמר אין בכוונתי להציג תיאור כולל של פעולתם המדינית של ראשי התנועה, אלא רק להאיר אותה מצד האינטרס המובנה של הרחבת ההתיישבות הקיבוצית. הניתוח מתמקד בשנות השישים והשבעים, שנים שבהן נהנו ראשי התנועה הקיבוצית מעוצמה פוליטית ניכרת, ובהתפתחויות הקשורות ישירות או בטווח זמן קצר למלחמת 1967 — ההסלמה שהובילה לפרוץ המלחמה, לניהול מהלכיה, ולהתיישבות על פי תוכנית אלון. באשר לתקופה מאוחרת יותר, אסתפק בסקירה קצרה על דעיכת השפעתה המדינית של התנועה.

השפעתה של הנהגת אחדות העבודה על ההסלמה לקראת מלחמת ששת הימים ועל ניהולה

בהתאם להשקפתו של טבנקין, שהעמיד בראש מטרות הציונות את הרחבת ההתיישבות והשליטה היהודית בקרקע, דבקה הנהגת הקיבוץ המאוחד גם לאחר הקמת המדינה בעקרון "שלמות הארץ". בעקבות הנסיגה מסיני ומרצועת עזה בשנת 1957, פעל ראש הממשלה דוד

בן-גוריון לייצוב הגבולות (בר-און 1995). לעומתו אנשי אחדות העבודה, מפלגה שנשלטה בידי הקיבוץ המאוחד והובלה באותה תקופה על ידי ישראל גלילי, המשיכו לחתור להרחבתם.¹⁷ האסטרטגיה שהנחתה אותם נוסחה בספרו של יגאל אלון מסך של חול (1959). חלוקת הארץ הוצגה בספר כ"פצע ממאיר" המכביד על הגנת המדינה. "אם תתלקח המלחמה שנית", נטען שם, "אין להפסיק את המלחמה בטרם יושגו הניצחון המלא ושלמותה של הארץ" (שם, 82). "מתקפת-נגד מקדימה" הוצגה כ"אמצעי הבדוק ביותר לכושר התגוננותה של ישראל". לקראתה, נטען, "יש לארגן ולערוך את צה"ל" ולנהל "את מערכת ההסברה והמאבק בזירה הפנימית והבין לאומית" (שם, 76). בספר נמנו שמונה עילות המצדיקות מתקפה כזו, ובהן התרחשויות שביטאו את המצב באותה תקופה, כמו מניעת תנועה ישראלית בכביש לטרון ובתעלת סואץ (שם, 342–354). עם זאת באה בו לידי ביטוי גם ההכרה כי מתקפה כזו אפשר להוציא לפועל רק בתנאים מדיניים מתאימים.

בדקותם בדוקטרינה של "מתקפת-נגד מקדימה", דרשו ראשי אחדות העבודה באותה תקופה להעדיף רכישת נשק קונוונציונלי על פני פיתוח נשק גרעיני (יניב 1994). כשעלו בישיבות הממשלה שאלות הקשורות לעימותים בגבולות, הם נקטו בעקביות את העמדות האקטיביסטיות והלוחמניות ביותר,¹⁸ ואף תבעו להחליט מראש על השתלטות על הגדה המערבית, אם ישתנה שם השלטון או ייכנס "צבא זר".¹⁹ אלון הסביר בממשלה כי על רקע "בעיית האוכלוסייה הערבית בגדה המערבית [...] התכנון הצבאי תמיד צריך להשאיר פתח לברירה".²⁰

עד 1963 הייתה השפעתם המדינית והצבאית של ראשי אחדות העבודה על הממשלה מצומצמת, ולכן לשאיפתם להרחיב את גבולות ישראל לא הייתה משמעות מעשית. המצב השתנה לאחר שאת מקומו של בן-גוריון בראשות הממשלה תפס לוי אשכול ולתפקיד הרמטכ"ל התמנה יצחק רבין, שנחשב מקורב למפלגה. מפא"י התקשתה באותן שנים לשמור על שליטתה בהסתדרות, ופרץ בה מאבק חריף בין בן-גוריון והצעירים שתמכו בו לבין ההנהגה בראשות אשכול. על רקע זה גברה תלותה של ההנהגה החדשה באחדות העבודה. התלות העמיקה בשנת 1965, לאחר הקמת המערך בין מפא"י לאחדות העבודה וייסודה של רפ"י (ינאי 1969). ראשי אחדות העבודה והקיבוץ המאוחד, שנהנו מיוקרה ביטחונית, המשיכו לשמור על קשר עם ראשי הצבא, שרובם שירתו בפלמ"ח תחת פיקודו של אלון. בתנאים אלה האסטרטגיה של מכה מקדימה, שבה דגל אלון, "הפכה למעשה לדוקטרינה הבלתי כתובה של ממשלת אשכול" (יניב 1994, 200).

¹⁷ שמה המלא של המפלגה באותה תקופה היה "אחדות העבודה פועלי ציון". על השליטה של הקיבוץ המאוחד באחדות העבודה ועל מעמדו של גלילי באותה תקופה כמנהיג המפלגה ראו כנרי 2003, 765–779; יזהר 2005, 319–324, 345–348.

¹⁸ ראו לדוגמה פרוטוקולים של ישיבות הממשלה, 9.7.1957, 20.10.1957, ארכיון המדינה (להלן: א"מ).

¹⁹ ראו פרוטוקולים של ישיבות הממשלה, 14.4.1957, 20.10.1957, 27.8.1958, 4.9.1960, 5.5.1963, א"מ.

²⁰ ראו פרוטוקול ישיבת הממשלה, 25.4.1963, א"מ.

קיצונית בשנים 1963–1967, והשירות הצבאי הוארך מ־26 חודשים ל־36 (יניב 1994, 146–148; Peri 1983).

החל משנת 1965 יזם צה"ל תקריות צבאיות בגבול סוריה באמצעות שינוי הסטטוס קו הרעוע בשטחים המפורזים (גלוסקא 2004, 107–108, 117–118). הרקע להן היה בעיקר רצון לפגוע בפעולות סוריה להטיית הירדן, אך גם שאיפה להרתיע ארגונים פלסטיניים ולמנוע מהם לבצע פעולות חבלה. בקיץ 1966 הגיע המטה הכללי למסקנה שהדרך היחידה לבלימת פעולות החבלה היא הנחתת מכה צבאית ניצחת על סוריה, והרמטכ"ל, יצחק רבין, הצהיר כי מטרת ישראל היא לשנות את המשטר במדינה (גלוסקא 2004, 144; שלום 2007). הדרג המדיני, לעומת זאת, לא קיבל עמדה זו. ראש הממשלה פעל לרסן את הצבא ואף שקל לפטר את הרמטכ"ל. למרות זאת נרתע אשכול מנקיטת פעולה תקיפה נגד ראשי הצבא בגלל התמיכה שהעניקו להם שרי אחדות העבודה, אשר ממשלתו הייתה תלויה בהם (גולדשטיין 2003; שלום 2007, 175). בעוד רבים המעיטו בחשיבותן של פעולות החבלה, אלון ביטא באותה תקופה עמדה שונה: "מלחמת גרילה נגד ישראל אם אמנם תתמיד סופה להתרחב [...] זו אחת הסכנות הנוראות בעיני, חמורה ממלחמה כללית".²¹ חוקרי התקופה מסכימים כי להנהגת אחדות העבודה והקיבוץ המאוחד היה תפקיד מפתח בעיצוב מדיניות ההסלמה הישראלית באותה עת.²² עם זאת היא לא זכתה תמיד לשיתוף פעולה מצד המנהיגים הפוליטיים של הארגונים הקיבוציים האחרים. ראשי הקיבוץ הארצי של השומר הצעיר פעלו לעתים בממשלה לריסון תגובות צה"ל, גם אם בנחישות פחותה מזו של אחרים (שלום 2007, 179–180, 183). ערב המלחמה מונה משה דיין לשר ביטחון כתוצאה ממאמץ של גורמים שונים, ובראשם המפד"ל, לחסום את השפעתו האקטיביסטית של אלון (גלוסקא 2004, 340, 431–432). עם זאת, אלון היה חבר בוועדה מצומצמת שמונתה לניהול הלחימה לצדם של ראש הממשלה, שר הביטחון, ויגאל דיין. בוועדה הוא פעל בעקביות לקדם צעדים צבאיים שהתאימו להרחבת אפשרויות ההתיישבות. בזירה המצרית התבססו התוכניות שצה"ל גיבש בשיתופו על מאמץ ראשוני ממוקד ברצועת עזה כדי לגרום לכריחת התושבים לחצי האי סיני, אולם הן שוננו בהוראת שר הביטחון, ובעקבות זאת הועבר המאמץ הראשון והעיקרי לסיני.²³ בזירה הירדנית פעל אלון בהצלחה יחד עם מנחם בגין להקדים את כיבוש מזרח ירושלים, העיר העתיקה והגדה המערבית כולה (הבר 1987; גולדשטיין 2003). ההשפעה שלו ושל נציגים נוספים של התנועה הקיבוצית הייתה משמעותית ביותר בגזרה הסורית. שר הביטחון התנגד בתוקף לתקיפה קרקעית בחזית זו, אולם אלון, שנהנה מתמיכת ראש הממשלה, תבע לכבוש לפחות את רמת הגולן. בתיווכו הוזמנו לשיבת הממשלה ראשי המועצות האזוריות בצפון, חברי קיבוצים שאיימו לעזוב את היישובים אם לא יוסר איום ההפגזות. הם זכו לתמיכת רוב חברי הממשלה ובהם נציגי התנועה

21 מצוטט אצל שלום 2007, 29; ראו גם אלון 1967א. על עמדתו השונה של משה דיין בסוגיה זו ראו גלוסקא 2004, 199.

22 יניב 1994; גולדשטיין 2003; גלוסקא 2004; אהרונסון 2006; שלום 2007; קיפניס 2009.

23 דיין 1976; גלוסקא 2004, 429; גולן 2007.

הקיבוצית. שר הביטחון התריס בתגובה כי הוא מוכן לוותר על יישובים כדי למנוע את הרחבת המלחמה, אך לאחר כמה שעות הסיר את התנגדותו וישראל השתלטה על רמת הגולן (גלוסקא 2004; גולן 2007).

גירוש מאות אלפי ערבים במהלך מלחמת ששת הימים ואחריה הרחיב מאוד את אפשרויות ההתנחלות בשנים הבאות. הוא בלט באזורים כפריים שבהם הייתה אפשרות לפתח חקלאות אקסטנסיבית המשתרעת על שטחים ניכרים: רמת הגולן, בקעת הירדן, הר חברון ואזור לטרון (אפרת 1984, 72–73; Harris 1978).²⁴ היקף הגירוש במהלך המלחמה היה קטן מדי בעיני אלון, והוא מתח ביקורת על מה שכינה "בלימת הבריחה".²⁵ עם זאת, בתום המלחמה הוא סיכם בסיפוק כי מלחמת ששת הימים הייתה מימוש נאמן ומלא של האסטרטגיה שנוסחה בספרו שמונה שנים לפני כן והייתה מקובלת על הנהגת אחדות העבודה.

השפעת ההנהגה הקיבוצית על ההתנחלות בשטחים הכבושים ומימוש תוכנית אלון

עד 1967 פעלו ראשי אחדות העבודה לברם לקדם מדיניות חוץ וביטחון שתאפשר חידוש של תנופת ההתיישבות הקיבוצית. אחרי המלחמה הצטרפה אליהם ההנהגה הקיבוצית כולה. ביולי 1967 הציג אלון תוכנית מדינית שנודעה לימים בשמו. היא קראה לצרף לישראל את ירושלים המזרחית, רמת הגולן, בקעת הירדן, גוש עציון, חלקים מהר חברון, רצועת עזה, ומאוחר יותר גם את פתחת רפיח. הממשלה לא אימצה את התוכנית באופן רשמי, אך בפועל פעלה על פיה בעשור הבא. ועדת השרים לענייני התיישבות קידמה בעקביות התיישבות שתאמה את מתווה התוכנית של אלון, בהתאם לסיכומים בינו לבין ראש הממשלה.²⁶ ועדה זו, שבה היה רוב לחברי קיבוצים,²⁷ גם מנעה או לפחות עיכבה ניסיונות להתיישב מעבר לגבולות שהותוו בתוכנית, שהיו כרוכים בדרך כלל בהתארגנות לא שיתופית.²⁸ הממשלה מצדה סיכלה כל מהלך מדיני שהיה עלול לפגוע במימוש התוכנית (פדהצור 1996; קיפניס 2012).

תוכנית אלון הוצגה לציבור ונתפסת עד היום בעיני רבים כביטוי לשאיפה לספק את צורכי הביטחון של ישראל, לפתוח פתח להסדר מדיני ולהימנע מהתרחבות לאזורים שבהם

²⁴ על אדמות המגורשים בבקעת הירדן, ברמת הגולן ובלטרון הוקמו יישובים יהודיים זמן קצר לאחר המלחמה, רובם קיבוצים ומושבים. בהר חברון הוקמו יישובים חקלאיים רק מאוחר יותר, כנראה משום שהגירוש היה חלקי.

²⁵ ראו מכון דיוויס, ראינות אישיים עם יגאל אלון, פגישה 4, א"מ, א-5001/19; שילוח 1989, 58.

²⁶ על הסיכומים בין אלון לאשכול ראו מכון דיוויס, ראינות אישיים עם יגאל אלון, פגישה 3, א"מ, א-5001/19.

²⁷ ועדת השרים שקבעה בענייני התיישבות מנתה בדרך כלל שלושה חברים. בראשה עמד תחילה אלון, ומשנת 1970 גילי. שנים ארוכות כיהנו בה גם חיים גבתי, איש איחוד הקבוצות והקיבוצים, ומשה דיין (אדמוני 1992).

²⁸ ראו אפלבוים וניומן 1989; אדמוני 1992; Gorenberg 2006.

האוכלוסייה הערבית צפופה (וגנר ואחרים 2010). שיקולים אלה אינם מתיישבים כלל עם המתווה שלה ועם הנימוקים שהציג אלון כשהגיש אותה לממשלה. מבחינה אסטרטגית צבאית ברור כי ההחזקה בבקעת הירדן נחותה לעומת ההחזקה בגב ההר. אלון הורה בכך בהסברים שהציג לממשלה (אלון 1989, 20). הטענה שהתוכנית נוסחה במאמץ לפתוח פתח להסדר שלום גם היא חסרת שחר. אלון קבע באותם הסברים כי "קשה לתאר כי ממשלת ירדן תסכים לפתרון" (שם). הוא דבק בה בשנים הבאות, אף על פי שחסיין והפלסטינים דחו אותה על הסף שוב ושוב (Shemesh 2010).²⁹ הטיעון שהתוכנית נועדה להשיג "מקסימום שטח עם מינימום תושבים" מתאים לרמת הגולן ולבקעת הירדן, אזורים שמהם גורשו הערבים במהלך המלחמה ואחריה (Harris 1978). עם זאת, אלון, יחד עם הנהגת המערך, התנגד לפחות עד 1970 לווייתור על רצועת עזה. לפי תוכניתו, יש "למצוא פתרון" לפליטי הרצועה בגדה המערבית ובסיני ו-100,000 מתושבי הרצועה יצורפו כאזרחים לישראל (צור 1979–1986, ד, 131–132). השיקול הדמוגרפי בתוכנית נשען אפוא על תפיסה של "טרנספר", ולא קיבל תמיד מעמד דומיננטי.

ההיגיון בתוכנית מתבהר כשבוחנים אותה על רקע השאיפה לצרף לישראל את מרב השטחים המתאימים לעיבוד חקלאי מודרני אגב צמצום העסקת שכירים. בקעת הירדן סומנה בידי הנהגת הקיבוץ המאוחד כאזור המתאים להקמת קיבוצים עוד בשנת 1947 (כפכפי 1987, 35). לאחר המלחמה היא עמדה בראש סולם העדיפויות ההתיישבותי של אלון. לאזורי החולות ברצועה ובפתחת רפיח היה פוטנציאל דומה. הרחבת פרודור ירושלים נשענה על האדמות החקלאיות של אזור לטרון, שממנו גורשו התושבים. צירוף הר חברון או חלקים ממנו התאים גם הוא להתיישבות באדמות חקלאיות והוצדק בתוכנית מפורשות בכך שבאזור "חבויות אפשרויות התיישבות לא מבוטלות" (אלון 1989, 22). העדפת קרקע חקלאית כוללת יותר מכול בעובדה שתוכנית אלון שללה הקמת יישובים בגבעות שומרון הסמוכות לקו הירוק, אף על פי שחלק מהן היו מיושבות בדלילות. בהופעות פומביות נמנע אלון בשיטתיות משימוש בנימוקים התיישבותיים להצדקת תוכניותיו לעיצוב הגבולות, והסביר זאת בכך שיש בהם "יותר משמינית של קולוניאליזם" (כפכפי 1987, 57). עם זאת, ראיונות שהותרו לפרסום מאוחר יותר מעידים כי שיקולי ההתיישבות היו בעיניו השיקולים המכריעים (מנור 1982, 88).

נוכח התאמתה של תוכנית אלון להרחבת ההתיישבות הקיבוצית, פעלה ההנהגה המדינית של התנועה הקיבוצית לקדם אותה במלוכד ובנחישות. פעולה זו באה לידי ביטוי הן בהקמת קיבוצים ומושבים והן בסיכול מהלכים מדיניים שהיו עלולים לפגוע בתוכנית. במישור הרטורי התעוררו בין חברי הקיבוצים מחלוקות משמעותיות לכאורה, והתוכנית ספגה ביקורת נוקבת מצד "יונים" ו"נצים".³⁰ עם זאת, על רקע המבנה האוליגרכי של הארגונים הארציים לא הייתה להתנגדות זו משמעות מעשית. גלילי, יד ימינם של ראשי הממשלה אשכול, גולדה מאיר

²⁹ על דחיית התוכנית ראו גם את עדותו של אלון שלפיה כבר בפגישה הראשונה עם המלך נוכח כי לתוכנית אין סיכוי להתקבל. מכון דיווידס, ראיונות אישיים עם יגאל אלון, פגישה 6, א"מ, א-5001/19.

³⁰ ראו למשל צור 1982; יזהר 2005; אלמליח 2010.

ורבין, נשאר הדמות הקובעת בקיבוץ המאוחד. לפי עדותו של מנהל מחלקת ההתיישבות של הסוכנות, הוא היה "הנאמן ביותר לתכנית המכונה תכנית אלון, יותר מאלון עצמו" (אדמוני 1992, 144). על רקע עמדתו הדומיננטית של גלילי גם יצחק טבנקין, הקנאי לשלמות הארץ, לא פעל נגד סדרי העדיפויות של הממשלה בתחום ההתנחלות, ויצחק בן אהרון, שנחשב "יונה", תמך בהם בעקביות (צור 1982). גם באיחוד הקבוצות והקיבוצים לא נתקלה פעולתו של שר החקלאות חיים גבתי בוועדת השרים לענייני ההתיישבות בהתנגדות של ממש. ההצטרפות של מפ"ם למערך עם מפלגת העבודה בשנת 1969 אפשרה לשליחים הפוליטיים של הנהגת הקיבוץ הארצי לקדם את תוכנית אלון בתמיכה פעילה של יעקב חזן (אלמליח 2010). מאיר יערי ואחרים בהנהגה התבטאו נגד ההתיישבות בבקעת הירדן, אך נוכח דבקותם במערך הייתה התנגדות זו חסרת משמעות מעשית. אביבה חלמיש תיארה את הדיונים על תוכנית השלום של מפ"ם, שעמדה בסתירה לתוכנית אלון, כ"דיוני סרק" (חלמיש 2013, 217). הקיבוץ הארצי הקים בשטחים שהיו עד המלחמה בשליטת סוריה שלושה קיבוצים חדשים: שניר, גשור ונטור. שליחיו בממשלה תמכו בהתיישבות ברצועת עזה ואף בפתחת רפיח, אף על פי שנישול תושביה הערבים עורר התנגדות בקרב חברי הארגון בקיבוצים שכנים (אדמוני 1992; צחור 1997).

השגשוג הכלכלי בתנועה הקיבוצית הקל על הנהגת התנועה בשנות השבעים לגייס כוח אדם וכספים רבים ולהשיג באמצעותם השפעה מרחיקת לכת על מפלגת העבודה. דני רוזוליו, מבכירי הקיבוץ המאוחד, תיאר השפעה זו כ"דומיננטית", "לפחות בכל הקשור לגבולות המדינה" (רוזוליו 1999, 256). לתנועה הקיבוצית היה אם כן תפקיד מכריע בעיצוב המדיניות הטריטוריאלית וההתיישבותית של ישראל עד 1977, וממילא גם במיסוד הכיבוש.

שקיעת השפעתה המדינית של ההנהגה הקיבוצית מראשית שנות השמונים

הסכם השלום עם מצרים עמד בסתירה לתוכנית אלון, ולקראת חתימתו הסתיימה למעשה הפעולה המדינית המלוכדת של ההנהגה הקיבוצית. נציגי הקיבוץ המאוחד נמנעו בהצבעה בכנסת על אישור ההסכם, ואילו נציגי הארגונים הקיבוציים האחרים תמכו בו. בשנים הבאות העמיקו ההבדלים המדיניים בקרב ההנהגה הקיבוצית. בשנת 1981 פעלו שליחי התנועה הקיבוצית המאוחדת (תק"ם)³¹ לקדם את החלת הריבונות הישראלית על הגולן, ואילו הנהגת הקיבוץ הארצי הציגה התנגדות ברורה. בשנת 1984 תמכו ראשי התק"ם בהצטרפות לממשלת האחדות הלאומית, וביטאו בכך השלמה עם ההתיישבות מעבר לגבולות תוכנית אלון. הנהגת הקיבוץ הארצי, לעומת זאת, סירבה להצטרף לממשלה והייתה שותפה לפירוק המערך. בשנת 1988 היא חידשה את ההתמודדות העצמאית של מפ"ם, שהמצע שלה ביטא התנגדות מפורשת להתנחלות בגדה המערבית וברצועת עזה.

31 התנועה הקיבוצית המאוחדת הוקמה בשנת 1980 מאיחוד של הקיבוץ המאוחד ואיחוד הקבוצות והקיבוצים.

בעשורים הבאים דעכה הפעולה המדינית של התנועה הקיבוצית ולמעשה ראשיה החלו לפעול כמייצגי אינטרסים קצרי טווח (בן רפאל 1996, 158; רוזוליו 1999, 171, 250). התפתחות זו הייתה תוצאה של שילוב בין פעולה מפוצלת, חולשה כלכלית ואובדן יוקרה. הפעולה המפוצלת שיקפה את ניגודי האינטרסים בין קיבוצי הפריפריה לאלה השוכנים במרכז הארץ. הראשונים עמדו עדיין בחזית הקונפליקט היהודי-פלסטיני על קרקע והערך הכספי של האדמות שברשותם היה נמוך; לכן הם חתרו להסדר שישען על המשך התמיכה של המדינה על בסיס תרומתם לשליטה בקרקע. מחיקת חובות לקיבוצים כנגד ויתור על קרקעות הייתה בעיניהם לגיטימית רק אם התמורה תחלק באופן שוויוני בין כלל היישובים. האינטרס של "קיבוצי הנדל"ן" במרכז הארץ, שגבר בסופו של דבר, היה בהסדר נפרד לכל קיבוץ, שיכלול מחיקת חובות על סמך ערכן של האדמות שעליהן יוותר (רוזוליו 1999, 201-202). מימוש ההסדר הפרטני פגע משמעותית ביוקרה של כלל חברי התנועה, הנתפסים היום על ידי רבים, גם בחוגי השלטון, כ"נדל"ניסטים" (בן רפאל ואחרים 2011, 34).

דיון וסיכום

המחקר האקדמי על התפתחות התנועה הקיבוצית מאז 1967 התנהל עד כה כמעט במנותק מהמחקר על הסכסוך היהודי-ערבי. כאן הוצג מבט ראשוני על יחסי הגומלין ביניהם ועל בסיסו הועלו תהיות ושאלות בנוגע לתפיסות מקובלות במחקר, הן באשר לקיבוץ והן באשר להתפתחות הסכסוך.

החלק הראשון של המאמר עסק בהתאוששות התנועה הקיבוצית בשנות השבעים ובמשבר ובשינויים שחלו בה לאחר מכן. המפנה הכלכלי והדמוגרפי החיובי בקיבוצים לאחר מלחמת ששת הימים הוסבר בהרחבת התמיכה המדינית בחקלאות כדי לבסס את שליטת ישראל בשטחים הכבושים. הנתונים שהצגתי איששו הסבר זה. עם זאת, לביסוס מלא של הקשר בין המפנה ההתיישבותי לצמיחה הכלכלית בתנועה הקיבוצית נדרשת בחינה משלימה של ההתפתחויות במגזר התעשייה הקיבוצי, שצמח גם הוא באותה תקופה (אלמליח 2009). החידוש בטענה שהוצגה כאן אינו רק בהסבר למפנה החיובי שהתחולל בתנועה הקיבוצית בעקבות המלחמה, אלא גם בהפניית תשומת הלב אליו, שכן עד כה הוא לא זכה לתשומת לב במחקר. כך, למשל, הנרי ניר העניק לסקירה על התפתחות התנועה בשנים שבין 1954 ל-1977 את הכותרות "לקראת שגשוג ו"לבטי שגשוג" (ניר 2008). הוא התעלם בכך מהעובדה ששיא המשבר הכלכלי והדמוגרפי של התנועה היה בשלהי שנות החמישים, והשגשוג נמשך עד 1980. רן חכים ציין בסיכום החיבור המקיף שלו על התפתחות הכלכלה הקיבוצית את השנים 1949 ו-1977 כשתי נקודות מפנה שליליות או "קווי פרשת מים" בעמדות המממן הציבורי. הוא פסח, אם כן, על המפנה החיובי שביניהן (חכים 2009, 179-180). בדומה לכך דני רוזוליו (1999) דן במשברים של שלהי שנות החמישים ושנות השמונים בלי לנתח את הצמיחה הקיבוצית בשנות השבעים.

המשבר הכלכלי והדמוגרפי של התנועה הקיבוצית באמצע שנות השמונים הוסבר כאן על רקע השינויים במדיניות ההתיישבות בעקבות הסכם השלום עם מצרים. לאחר הנסיגה מסיני עבר הדגש במאמץ ההתיישבות היהודית מתפיסת שטחים חקלאיים נרחבים לאחיזה בגב ההר ושינוי המאזן הדמוגרפי בין יהודים לערבים באזורים "אסטרטגיים" משני צדי הקו הירוק. מכיוון שיכולתם של הקיבוצים לשנות מאזן זה באזורים הרריים מצומצמת, המפנה במדיניות ההתיישבות הוא, לטענתי, הגורם המרכזי לצמצום התמיכה בהם. הסבר זה חורג מהניחוח המקובל של השינויים בעמדת המדינה ביחס לקיבוצים, המתמקד בדרך כלל בעליית הליכוד לשלטון ובמפנה הכלכלי הניאו-ליברלי בישראל ובעולם כולו.³² בלי לשלול לגמרי את השפעת הגורמים האלה, ראוי לעמוד על מגבלותיה. בהקשר המפלגתי, כפי שהוצג, ההצלחה הכלכלית של התנועה הקיבוצית הגיעה לשיא דווקא בזמן ממשלת הליכוד הראשונה; ההידרדרות במצבה חלה ברובה בשנים שבהן מפלגת העבודה הייתה שותפה לשלטון (1984–1990), או הנהיגה את המדינה (1992–1996). בהקשר הכלכלי הצמצום בתמיכה הציבורית בחקלאות בישראל היה בעשורים האחרונים חריף הרבה יותר מאשר בתחומים אחרים של התקציב, ושונה מהמקובל במדינות מפותחות אחרות.³³

תהליכי הפרטה האינטנסיביים בקיבוצים, שצברו תאוצה בשנות התשעים, הוסברו כאן על רקע הפרדה בין שוק העבודה הישראלי לפלסטיני, שמוסדה בהסכמי אוסלו. בעקבות הסרת החשש מהעסקה בלתי מבוקרת של פלסטינים, חדלה המדינה לקדם את עקרון העבודה העצמית. בהתאם לכך היא פעלה בשנות התשעים לקדם את הפרטה בקיבוצים כדי לצמצם את המשאבים הציבוריים הדרושים להבטחת קיומם ולהקל את צמיחתם הדמוגרפית, התורמת לשליטה היהודית בקרקע. מחקר הקיבוץ עמד על הקשר בין תהליכי הפרטה בקיבוצים לשינויים במדיניות הקרקעית (בן רפאל וטופל 2009; בן רפאל ואחרים 2011); עם זאת, רק מעט תשומת לב ניתנה עד כה לקשר של תהליכים אלה לסכסוך היהודי-ערבי.

על רקע הממצאים על התלות של התנועה הקיבוצית באופי המאבק לשליטה יהודית, נבחנה בחלק השני של המאמר הפעולה המדינית של ראשי התנועה לעיצוב מאבק זה. תשומת הלב התמקדה במאמציהם להרחיב את אפשרויות ההתיישבות השיתופית לקראת מלחמת ששת הימים, במהלכה ובעקבותיה.

בספרות המחקרית מוסכם כי תפקידם של ראשי אחדות העבודה היה חשוב בגיבוש מדיניות הביטחון של ישראל בשנים 1963–1967, ובמרכזה העברת הדגש ליכולת הצבאית הקונונציונלית. רבים הצביעו גם על חשיבות הגיבוי שהם העניקו לראשי הצבא שהסלימו את העימותים בגבולות ערב מלחמת ששת הימים ותרמו בכך לפרוץ המלחמה.³⁴ הצעתי להבין פעולות אלה של שליחי הקיבוץ המאוחד, גלילי, אלון וחבריהם, על רקע שאיפתם המוצהרת

32 ראו לדוגמה בן רפאל 1996; ניר 2008; Russell et al. 2013.

33 בראשית שנות השמונים הייתה התמיכה בחקלאות בישראל גבוהה אפילו יותר מבאירופה (שוורץ 1995, 35). בשנות האלפיים היא הייתה נמוכה בהרבה מן המקובל במדינות מפותחות (נתן 2007).

34 ראו יניב 1994; גולדשטיין 2003; גלוסקא 2004; אהרונסון 2006; שלום 2007; קיפניס 2009.

להרחיב את הגבולות ולהעמיד את ההתיישבות השיתופית במרכז פעולתה של המדינה. טענה זו, שעשויה להישמע כמעט טריוויאלית, איננה מקובלת בספרות. העמדות המדיניות שנקטו ראשי אחדות העבודה מתוארות במחקרים כביטוי לאידיאולוגיה לאומית מופשטת, לשיקולים צבאיים מקצועיים, או לתכונות אישיות כגון פזיזות, יהירות וצדקנות (יניב 1994, 202). נראה שהחוקרים קיבלו כפשוטה את הרטוריקה הביטחונית של אלון, והתעלמו מכך שהוא פעל יחד עם גלילי במסגרת מפלגה שנשלטה בידי הקיבוץ המאוחד.

בדיון על מלחמת ששת הימים הפניתי את תשומת הלב להשפעת האינטרס הקיבוצי על הרחבת הכיבושים, בעיקר ברמת הגולן. כמו כן העליתי את האפשרות שאינטרס זה השפיע על הגירוש במהלך המלחמה ובעקבותיה. שאלות אלה הועלו לדיון בידי משה דיין (1976), אך לא זכו להד במחקר. על רקע היריבות בינו לבין אלון, המחלוקות על ניהול המלחמה תוארו בדרך כלל בהקשר של אינטרסים אישיים (לדוגמה הבר 1987; גולן 2007). תומכיו של אלון טענו שפעולתו להרחבת הכיבושים במלחמה ביטאה שאיפה להשיג "קלפי מיקוח" לקראת משא ומתן לשלום.³⁵ טענה זאת איננה מתיישבת כלל עם שאיפתו המוצהרת להשיג במלחמה את "שלמות הארץ" ועם מאמציו לקדם התיישבות של קבע בשטחים הכבושים (אלון 1967ב).

בחלק השני של המאמר התמקדתי בתוכנית אלון, שעמדה בעשור הראשון לכיבוש במרכז הקונפליקט היהודי-ערבי. הניתוח שהוצג כאן הבליט את התאמתה של התוכנית לאינטרס לחזק את התנועה הקיבוצית. הוא גם קשר אינטרס זה לפעולה המלוכדת והאפקטיבית של ההנהגה הקיבוצית בקידום התוכנית. גם כאן החידוש איננו בתיאור הפעולה המדינית של מנהיגים כמו גלילי, אלון או חזן, אלא בהסבר לה. הנטייה הרווחת במחקר היא לנתח את פעולתם כביטוי לאידיאולוגיה מופשטת או לאינטרסים אישיים ולפסוח על האינטרס הקיבוצי-תנועתי.³⁶ החיבורים המעטים שעסקו בתפקידם של ארגונים וקבוצות חברתיות במיסוד הכיבוש הבליטו אינטרסים של גופים אחרים – מערכת הביטחון, ההסתדרות וקבוצות דתיות (גרינברג 1993; אלדר וורטל 2004). האינטרס של התנועה הקיבוצית בהתרחבות טריטוריאלית מעלה שאלות גם על מאבקים מדיניים נגד צמצום מרחב ההתיישבות שניהלו ראשי הקיבוץ המאוחד והקיבוץ הארצי בתקופות אחרות. כידוע, לפני הקמת המדינה הם פעלו למנוע את חלוקת הארץ, לאחר הקמתה הם שללו את הסכמי שביתת הנשק, ובשנת 1957 הם נאבקו לבדם בממשלה נגד פינוי רצועת עזה.

עוצמת הקשר שתועד כאן בין התפתחות התנועה הקיבוצית להשתלטות היהודית על קרקע מעלה מחדש סוגיה שהעסיקה את חברי הקיבוצים: האם הקיבוץ הוא קודם כול אמצעי להגשמת מטרות ציוניות או שעיקר חשיבותו בצורת החיים השיתופית? (בן אברם 1986). בסוגיה זו התגלעו הבדלים עקיבים לא רק בין הארגונים הארציים השונים אלא גם בין ההנהגה לחברים בכל אחד מהם. ראשי התנועה הבליטו את תרומת הקיבוץ למשימות חיצוניות, והחברים מן השורה התייחסו לחיי השיתוף קודם כול כמטרה לעצמה. ה"יחד" הקיבוצי היה בדרך כלל הגורם

35 וגנר ואחרים 2010. ראו את מאמריהם של יגאל וגנר, שלמה יצחקי, אדם רו ואילי כפכפי בקובץ זה.

36 ראו לדוגמה ביילין 1984; אדמוני 1992; פדהצור 1996; Gorenberg 2006; Kimmerling 1983.

העיקרי להצטרפותם לקיבוץ ולבחירתם להמשיך לחיות בו, ואילו יחסם לתרומת הקיבוץ למדינה היה פעמים רבות ספקני, ולעתים אף ציני.³⁷ ההתיישבות לאחר מלחמת ששת הימים, שמנהיגי התנועה העמידו בראש מעייניהם, לא הציתה בדרך כלל את דמיונם של חברי הקיבוצים הוותיקים, ורק מעטים מהם לקחו בה חלק. מכיוון שהקיבוצים הם קהילות וולונטריות ודמוקרטיות, דפוסי הארגון השיתופיים הותאמו בדרך כלל להשקפות חבריהם והיו תלויים בהן. הניתוח המדיני-כלכלי שהוצג כאן ואשר הבליט את הנסיבות החיצוניות של התפתחות הקיבוצים, נועד אם כן להשלים, לא להחליף, את ההסברים המקובלים לתמורות שחלו בהם.³⁸ עם זאת העדויות שהוצגו כאן מחזקות לפחות לכאורה את הטענות של טבנקין שהוצגו בפתח המאמר. ההתיישבות הייתה סימן היכר מובהק של התנועה הקיבוצית. גם אם חבריה לא היו תמיד מודעים לכך, תפקידם בהשתלטות היהודית על קרקע היה גורם מרכזי בהצלחתם לקיים חיי שיתוף.

התנועה הקיבוצית ודאי איננה הגורם היחיד בישראל שהתפתחותו ההיסטורית תלויה בתהליכי הקולוניזציה. אפשר לקוות כי המאמר יפתח פתח למחקר סוציולוגי-היסטורי נוסף על תהליך ההתיישבות היהודית. מחקר כזה עשוי לתרום גם למטרה הרחבה יותר שאליה כיוונתי: הבהרת האפשרויות להמיר בעתיד את השליטה היהודית בקרקע בשליטה אזרחית-דמוקרטית.

ביבליוגרפיה

- אדמוני, יחיאל, 1992. עשור של שיקול דעת, תל אביב: הקיבוץ המאוחד.
- אהרונסון, שלמה, 2006. נשק גרעיני במזרח התיכון, ירושלים: אקדמון.
- אייזנשטרט, שמואל נח, 1967. החברה הישראלית, ירושלים: מאגנס.
- אלדר, עקיבא, ועדית זרטל, 2004. אדוני הארץ: המתנחלים ומדינת ישראל 1967–2004, תל אביב: כנרת, זמורה-ביתן, דביר.
- אלון, יגאל, 1959. מסך של חול, תל אביב: הקיבוץ המאוחד.
- , 1967א. "הבטחון השוטף באספקלריה אסטרטגית", אות א(2), עמ' 5–13.
- , 1967ב. "השלב האחרון במלחמת השחרור", אות א(4), עמ' 5–14.
- , 1989. "תכנית אלון", צבי דרור (עורך), בחתירה לשלום, תל אביב: הקיבוץ המאוחד, עמ' 15–25.
- אלמליח, טל, 2009. התעשייה הקיבוצית 1923–2007, גבעת חביבה: יד יערי.
- , 2010. "שותפים פוטנציאליים? יגאל אלון, יעקב חזן ושאלת האיחוד הפועלי", יגאל וגנר, מוקי צור ואדם רו (עורכים), לקראת הימים הבאים: לדרכו של יגאל אלון, גינוסר: בית יגאל אלון, עמ' 320–342.

³⁷ ראו לדוגמה טלמון-גרבר 1970; רוזנר ואחרים 1978; Spiro 1957.

³⁸ ראו לדוגמה דה מלאך 1995; בן רפאל 1996; בן רפאל וטופל 2009; Russell et al. 2013.

- אפלבוים, לביאה, ודוד ניומן, 1989. בין כפר לפרבר, רחובות: המרכז לחקר ההתיישבות. אפרת, אלישע, 1984. גיאוגרפיה ופוליטיקה בישראל, תל אביב: אחיאסף.
- ארליך, אבישי, 1993. "חברה במלחמה: הסכסוך הלאומי והמבנה החברתי", אורי רם (עורך), החברה הישראלית: היבטים ביקורתיים, תל אביב: ברירות, עמ' 253–274.
- ביילין, יוסי, 1984. מחירו של איחוד, תל אביב: רביבים.
- בן, אלוף, 2008. "מבט שונה בהתנחלויות", עדכן אסטרטגי 11, עמ' 39–49.
- בן אברם, ברוך, 1986. "הקיבוץ כתופעה ציונית", שורשים ה, עמ' 129–148.
- בן-גוריון, דוד, 1952. "עבודה עצמית: ארבעה מכתבים", ניב הקבוצה ב(א), עמ' 30–39.
- בן רפאל, אליעזר, 1996. מהפכה לא טוטלית, אפעל: יד טבנקין.
- בן רפאל, אליעזר, ומנחם טופל, 2009. הקיבוץ על דרכים מתפצלות, ירושלים: מוסד ביאליק.
- בן רפאל, אליעזר, מנחם טופל, שלמה גץ וארזה אברהמי, 2011. הקיבוץ: סיכון ההישרדות, ירושלים: מאגנס.
- בר-און, מרדכי, 1995. "סטטוס-קוו לפני — או אחרי? הערות פרשנות למדיניות הבטחון של ישראל, 1949–1958", עיונים בתקומת ישראל 5, עמ' 65–112.
- ברום, אברהם, 1986. תמיד שנוי במחלוקת, אפעל: יד טבנקין.
- גבתי, חיים, 1981. מאה שנות התיישבות, תל אביב: הקיבוץ המאוחד.
- גולדשטיין, יוסי, 2003. אשכול: ביוגרפיה, ירושלים: כתר.
- גולדשמידט, יעקב, 1982. מגמות בהתפתחות הכלכלית של הקיבוצים בעשור תשל"א–תש"ם, תל אביב: חשב.
- גולן, שמעון, 2007. מלחמה בשלוש חזיתות, תל אביב: מערכות.
- גלוסקא, עמי, 2004. אשכול, תן פקודה!, תל אביב: מערכות.
- גרינברג, לב, 1993. ההסתדרות מעל הכל, ירושלים: נבו.
- , 2007. שלום מדומיין, שיח מלחמה, תל אביב: רסלינג.
- דה מלאך, דניאל, 1995. השינוי הארגוני הפורמלי בקיבוץ: השפעתן של נורמות "מוכנות מאלהן", אפעל: יד טבנקין.
- , 2002. "שליטה בתנועה: ההיסטוריה הניהולית של הקיבוץ המאוחד 1940–1980", עבודת דוקטור, החוג לסוציולוגיה ואנתרופולוגיה, אוניברסיטת תל-אביב.
- דיין, משה, 1976. אבני דרך, תל אביב: עידנים.
- דניאל, אברהם, 1975. התנועה הקיבוצית ובעיית העבודה השכירה, תל אביב: חמו"ל.
- דרומי, יעקב, 2012. "ראיון ראשון: רשם האגודות מסכם את תפקידו", קיבוץ, 14.9.2012.
- הבר, איתן, 1987. היום תפרוץ מלחמה, תל אביב: עידנים.
- ההסתדרות הכללית של העובדים בארץ ישראל, 1963. חיסול העבודה השכירה בהתיישבות העובדת (דברי חברים בכנס שנערך על ידי הוועד הפועל של ההסתדרות), תל אביב: הוועד הפועל של ההסתדרות.
- הורוביץ, דן, ומשה ליסק, 1977. מישוב למדינה, תל אביב: עם עובד.
- הרשות לפיתוח ותכנון החקלאות, 1980. תוכנית שש השנים לפתוח החקלאות וההתיישבות 1980–1985, ירושלים: משרד החקלאות.

- וגנר, יגאל, מוקי צור ואדם רו (עורכים), 2010. לקראת הימים הבאים: לדרכו של יגאל אלון, גינוסר: בית יגאל אלון.
- ועדת ביסקי, 1986. דין וחשבון של ועדת-החקירה לענין ויסות מניות הבנקים, ירושלים.
- ועדת הורוביץ, 1960. דין וחשבון של הוועדה הציבורית לבדיקת מצב החקלאות בישראל, ירושלים.
- זוסמן, פנחס, יואב כסלו וצבי לרמן, 1990. "משבר האשראי בחקלאות השיתופית: גורמים ופתרונות", רבעון לכלכלה 143, עמ' 403-439.
- חכים, רן, 2005. "קיבוצים בישראל כמוצר ציבורי", עבודת דוקטור, המחלקה לכלכלה, אוניברסיטת בר-אילן.
- , 2009. הקיבוצים בישראל: מבט היסטורי-כלכלי, גבעת חביבה: יד יערי.
- חלמיש, אביבה, 2013. מאיר יערי האדמו"ר ממרחביה: שנות המדינה, תל אביב: עם עובד.
- טבנקין, יצחק, 1967-1985. דברים א-ז, תל אביב: הקיבוץ המאוחד.
- , 1974. על דרך הקיבוץ המאוחד ועל עקרונות הקומונה, אפעל: יד טבנקין.
- טופל, מנחם, 1992. "ארגון כוח ומנהיגות בקהילת הקיבוץ", אליעזר בן רפאל ואפרים יער (עורכים), החברה הקיבוצית: שינוי והמשכיות, תל אביב: האוניברסיטה הפתוחה.
- טלמון-גרבר, יונינה, 1970. יחיד וחברה בקיבוץ: מחקרים סוציולוגיים, ירושלים: מאגנס.
- יוהר, אורי, 2005. בין חזון לשלטון: מפלגת אחדות העבודה-פועלי ציון בתקופת היישוב והמדינה, אפעל: יד טבנקין.
- ינאי, נתן, 1969. קרע בצמרת, תל אביב: לויין-אפשטיין.
- יניב, אבנר, 1994. פוליטיקה ואסטרטגיה בישראל, תל אביב: ספרית פועלים.
- כנרי, ברוך, 2003. טבנקין בארץ ישראל, אפעל: יד טבנקין.
- כפכפי, אייל, 1987. "יגאל אלון: מן החכמה אל התבונה", מדינה, ממשל ויחסים בינלאומיים 27, עמ' 66-28.
- לנדסהוט, זיגפריד, 1944. הקבוצה, ירושלים: המכון להשכלה ציונית.
- לניר, צבי, 1990. קיבוץ צעיר במשבר מושגי, אפעל: יד טבנקין.
- מנור, ראודור, 1982. "תפיסת הגבולות במשנתו הבטחונית של יגאל אלון", שורשים ג, עמ' 165-190.
- משרד החקלאות, 1976. דין וחשבון כלכלי על החקלאות והכפר, תל אביב: משרד החקלאות.
- , 1997. דין וחשבון כלכלי על החקלאות והכפר, תל אביב: משרד החקלאות.
- ניר, הנרי, 2008. רק שביל כבשו רגלי: תולדות התנועה הקיבוצית, ירושלים: מוסד ביאליק.
- נתן, גלעד, 2007. תמיכות ממשלתיות בחקלאות: סקירה משווה, ירושלים: הכנסת.
- נתן, מיכאל, עליזה שנבל-ברנדס, והרווי פסקין, 1981. "ביחד ולחוד: בני קיבוץ בוגרי י"ב ב-1969, אחרי עשר שנים: מחקר מעקב", הקיבוץ 8, עמ' 105-115.
- פרהצור, ראובן, 1996. ניצחון המבוכה, תל אביב: הקיבוץ המאוחד.
- פוין, אברהם, 2004. הקיבוץ במספרים 2004, אפעל: יד טבנקין.
- צור, זאב, 1979-1986. הקיבוץ המאוחד ביישובה של הארץ א-ד, אפעל: יד טבנקין.
- , 1982. מפולמוס החלוקה עד תכנית אלון, אפעל: יד טבנקין.
- צחור, זאב, 1997. חזן: תנועת חיים, ירושלים: יד יצחק בן-צבי.

צפדיה, ארו, 2005. "במסווה הפרטה וקהילתיות: עמדה ביקורתית כלפי שיח ליברלי בנושא קהילות מגורים חדשות בישראל", דין ודברים ב, עמ' 141–157.

—, 2010. "מיליטריזם ומרחב בישראל", סוציולוגיה ישראלית 11, עמ' 337–361.

קורן, עמיר, 2012. "ההסדרניק של הקיבוצים", כלכליסט, 22.3.2012.

קיפניס, יגאל, 2009. ההר שהיה כמפלצת: הגולן בין סוריה וישראל, ירושלים: מאגנס.

—, 2012. 1973: הדרך למלחמה, ירושלים: מאגנס.

קלוש, רחל, ויוברט לו־יון, 2000. "הבית הלאומי והבית האישי: תפקיד השיכון הציבורי בעיצוב המרחב", תיאוריה וביקורת 16 (אביב), עמ' 153–162.

קמפ, אדריאנה, ורבקה רייכמן, 2008. עובדים וזרים: הכלכלה הפוליטית של הגירת עבודה בישראל, תל אביב: הקיבוץ המאוחד.

רוזוליו, דניאל, 1999. השיטה והמשבר, תל אביב: עם עובד.

רוזנר, מנחם, 1989. אפיקי הסוציאליזם הקיבוצי, תל אביב: ספרית פועלים.

רוזנר, מנחם, יצחק בן דוד, אלכסנדר אבנת, נני כהן ואורי לויתן, 1978. הרור השני: הקיבוץ בין המשך ותמורה, ספרית פועלים: תל אביב.

שוורץ, משה, 1995. בערבות לא מוגבלת, באר שבע: אוניברסיטת בן-גוריון בנגב.

שילוח, צבי, 1989. אשמת ירושלים, תל אביב: קרני.

שלום, זכי, 2007. דיפלומטיה בצל מלחמה, תל אביב: משרד הביטחון.

שלם, אלדר, 2000. הון ציבורי לארגון שיתופי, אפעל: יד טבנקין.

שפיר, גרשון, 1993. "קרקע, עבודה ואוכלוסייה בקולוניזציה הציונית", אורי רם (עורך), החברה הישראלית: היבטים ביקורתיים, תל אביב: ברירות, עמ' 170–190.

שפירא, יונתן, 1975. אחרות-העבודה ההיסטורית: עוצמתו של ארגון פוליטי, תל אביב: עם עובד.

שפירא, ראובן, 2013. האמת על הקיבוץ: הקיבוץ — לא מה שחשבת ולא מה שסיפרו לך, תל אביב: פרדס.

Abdo, Nachle, and Nira Yuval-Davis, 1995. "Palestine, Israel, and the Zionist Settler Project," in Daiva Stasilius and Nira Yuval-Davis (eds.), *Unsettling Settler Societies*, Thousand Oaks, Calif.: Sage, pp. 291–322.

Abramitzky, Ran, 2011. "Lessons from the Kibbutz on the Equality-Incentives Trade-Off," *The Journal of Economic Perspectives* 25(1), pp. 185–207.

Ben-David, Joseph (ed.), 1964. *The Kibbutz and the Moshav*, Paris: UNESCO.

Bettelheim, Bruno, 1969. *The Children of the Dream*, New York: Macmillan.

Drezon-Tepler, Marcia, 1990. *Interest Groups and Political Change in Israel*, Albany: State University of New York Press.

Falah, Ghazi, 1989. "Israeli 'Judaization' Policy in Galilee and Its Impact on Local Arab Urbanization," *Political Geography Quarterly* 8(3), pp. 229–253.

- Farsakh, Leilah, 2002. "Palestinian Labor Flows to the Israeli Economy: A Finished Story?" *Journal of Palestine Studies* 32(1), pp. 13–27.
- Gordon, Neve, 2008. *Israel's Occupation*, Berkeley: University of California Press.
- Gorenberg, Gershon, 2006. *The Accidental Empire: Israel and the Birth of the Settlements, 1967–1977*, New York: Times Books.
- Grinberg, Lev, 2013. *Mo(ve)ments of Resistance, Politics, Economy, and Society in Israel/Palestine 1931–2013*, Brighton, Mass.: Academic Studies Press.
- Harris, William, 1978. "War and Settlement Change: The Golan Heights and the Jordan Rift, 1967–77," *Transactions of the Institute of British Geographers* 3(3), pp. 309–330.
- Joint Palestine Survey Commission, 1928. *Reports of the Experts Submitted to the Joint Palestine Survey Commission*, Boston: Daniels.
- Kanovsky, Eliyahu. 1966. *The Economy of the Israeli Kibbutz*, Boston: Harvard University Press.
- Kimmerling, Baruch, 1983. *Zionism and Territory*, Berkeley: University of California Press.
- Peri, Yoram, 1983. *Between Battles and Ballots: Israeli Military in Politics*, Cambridge: Cambridge University Press.
- Ram, Uri, 1993. "The Colonization Perspective in Israeli Sociology: Internal and External Comparisons," *Journal of Historical Sociology* 6, pp. 327–350.
- Russell, Raymond, Robert Hanneman and Shlomo Getz, 2013. *The Renewal of the Kibbutz: From Reform to Transformation*, New Brunswick, N.J.: Rutgers University Press.
- Schwartz, Moshe, 1999. "The Rise and Decline of the Israeli Moshav Cooperative: A Historical Overview," *Journal of Rural Cooperation* 27(2), pp. 129–196.
- Sewell, William, 2005. "Three Temporalities: Toward an Eventful Sociology," in idem (ed.), *Logics of History*, Chicago: University of Chicago Press, pp. 81–123.
- Shafir Gershon, 1984. "Changing Nationalism and Israel's 'Open Frontier' on the West Bank," *Theory and Society* 13(6), pp. 803–827.
- , 1989. *Land and Labor in the Making of Israeli Nationalism*, Cambridge: Cambridge University Press.
- Shemesh, Moshe, 2010. "On Two Parallel Tracks: The Secret Jordanian-Israeli Talks (July 1967–September 1973)," *Israel Studies* 15(3), pp. 87–120.
- Spiro, Melford, 1957. "The Sabras and Zionism: A Study in Personality and Ideology," *Social Problems* 5(2), pp. 100–110.
- Tzfadia, Erez, 2005. "The Ethno-Class Trajectory of New Neighborhoods in Israel," *GeoJournal* 64(2), pp. 141–151.

Tzfadia, Erez, and Haim Yacobi, 2011. *Rethinking Israeli Space: Periphery and Identity*, New York: Routledge.

Veracini, Lorenzo, 2011. "Introducing Settler Colonial Studies," *Settler Colonial Studies* 1, pp. 1–12.

Wolfe, Patrick, 2006. "Settler Colonialism and the Elimination of the Native," *Journal of Genocide Research* 8(4), pp. 387–409.

Yiftachel, Oren, 2006. *Ethnocracy: Land and Identity Politics in Israel/Palestine*, Philadelphia: University of Pennsylvania Press.

