

“ההרס הניתן לבדיקה”: הארכיאולוגיה הישראלית והכפרים הפלסטיניים הנטושים

גדעון סולימני

ארגון עמק שווה

רז קלטר

אוניברסיטת הלסינקי

הצעה למחקר

במאי 1964 הגיש סטודנט בחוג לארכיאולוגיה של האוניברסיטה העברית הצעת מחקר למורו בחוג. עותק מן ההצעה מצאנו לאחרונה בארכיון רשות העתיקות בירושלים. אנו מביאים כאן את ההצעה בשלמותה, כיוון שהיא תעודה נדירה:

בדיקת מקומות ישוב ערביים עזובים ומקומות ישוב ערביים נושבים כיום
א. כללי

(1) בדיקת מבנים בודדים, קבוצות מבנים וכפרים עזובים, הנמצאים במצב של
תהליך הרס בשלבים שונים.

(2) בדיקת מקומות ישוב שונים (כפרים, מבנים בודדים) נושבים כיום.
(כולל מקומות ישוב ערביים לשעבר, שנושבו מחדש ע"י יהודים).

ב. נושאי הבדיקה העיקריים.

ההדגשה בבדיקה הנה על:

(1) פרטי בניה שונים מבחינה טכנית.

(2) מצבי הרס ותהליכי היווצרותם.

(3) שלבים.

- 4) תכניות יחידות המגורים: התפקוד השונה של חלקי היחידה והיחס בין חלקים אלה (חצר, חדרי מגורים וכו'); כיצד מתיחסות יחידות מגורים זו לזו.
 5) הקשר בין האזור הגיאוגרפי והאקלים לבין חמרי הבניה וצורת הבניה.

ג. המטרה

לבדיקה מטרה כפולה:

- 1) הנ"ל כשלעצמם. עם כל שנה חולפת ההרס רב יותר, וחלקם אף הולכים ונכחדים כליל. אי הבדיקה והרישום בעוד מועד יביא לאבדן עובדות ונתונים הקיימים עדיין.
 2) הנ"ל בהשלכה והשוואה לגבי מצבים ותופעות בשכבות ישוב הנחשפות בחפירות ארכיאולוגיות.

הבדיקה תיעשה בשני שלבים:

- שלב ראשון: בדיקת מקומות הישוב העזובים וההרוסים.
 שלב שני: בדיקת מקומות ישוב נושבים כיום.

ד. פרוט (לגבי מס' 2 במטרה).

ההנחה הינה, שיש דימיון רב בין נושאי הבדיקה (אע"פ שהנם מאוחרים), לבין שכבות ישוב המכילות מבנים בחפירות ארכיאולוגיות, במה שנוגע לפרטי בניה, הוצרות שלבים, תפקוד החלקים השונים של יחידת המגורים, ובעיקר מצבי הרס במקומות ישוב עזובים. (תהליך הוצרות ההרס על שלביו השונים, תהליך ההצטברות, ואפשר לומר: הוצרות "שכבה" במובן הארכיאולוגי במקומות אלה, נעשים ממש לעינינו [כך]).

מצב ההשתמרות בנושאי הבדיקה עפ"ר טוב יותר מאשר בשכבות ישוב הנחשפות בחפירות, הן בפרטי בניה וענינים אחרים, והן בתהליך ההרס הניתן לבדיקה על כל שלביו ומצביו השונים מראשיתו ועד סופו, שלא כבחפירות. הנתונים רבים יותר ומלאים יותר בנושאי הבדיקה מאשר בחפירות. לעתים חסרים בחפירות נתונים הקיימים דוקא בנושאי הבדיקה (מצב השתמרות טוב יותר), ובדיקתם ורישומם של אלה עשויים להרחיב את הידיעה וההבנה של תופעות ומצבים בחפירות, או להשלים תמונה וידיעות הן לגבי פרטים והן באפן כללי, אשר בגלל המצב האוביקטיבי בחפירות הינם חלקיים בלבד או חסרים.

אני מניח ומקוה, שתוצאות הבדיקה המוצעת, מלבד חשיבות רישום הנ"ל כשלעצמם, עשויות לספק חמר ונתונים להשלכה והשוואה עם מצבים בחפירות, ואולי אף לספק נתונים, במידה מסוימת, שאינם עוד בחפירות.

ה. דוגמאות מספר

פרטי בניה: צורות בניה באבן ובלבנים, שלוב בנית אבן ולבנים, חיבורי קירות, טיח, ספים, מזוזות ומשקופים, רצפות, אפן בנית הגג, חלונות, יחס בין עובי קירות לקומות, וכו'.

מצבי הרס: איזה חלקי בנין פגיעים יותר לשינוי הזמן ונהרסים תחילה, צורות התמוטטות קירות אבן ולבנים, גגות, מפולות, צורת ההצטברות וכיצד היא מתפתחת, וכו', היינו: הוצרות שכבה.

שלבים: שלבים בבניה וכיצד הם מתבטאים בפרטי בניה, במפלסים ובתכנית; יחס של הריסות או מבנים שיצאו מכלל שימוש למבנים נושבים עדיין שלידם, או נושבים מחדש (במקומות ישוב קיימים כיום, ובמקומות ישוב ערבים שנושבו ע"י יהודים מחדש), והשוואה והשלכה לגבי שכבות ישוב בחפירות. (כולל המשתמע מזה לגבי תארוך ממצאים ויחוס מבנים לשלבים שונים באותה שכבה – "סטרטיגרפיה"). יחידות מגורים ותכניותיהן, כיצד הן מתיחסות זו לזו: במקומות עזובים וגם במקומות ישוב נושבים כיום, וניסיון השלכה לגבי שכבות ישוב בחפירות. (קירות משותפים, צורת הסמיכות, רחובות, מיקום המתקנים, וכו').

אלה הן דוגמאות מספר בלבד, מבלי להכנס לפרוט יתר של אפשרות התוצאות הנוספות הגלומות בנושאי הבדיקה המוצעים, בהשלכה לחפירות ארכיאולוגיות. ברור שהבדיקה עלולה להביא גם תוצאות חלקיות או שליליות בחלק מן הנושאים מבחינת המטרה שצוינה לעיל.

ג. מימון

המימון הדרוש הינו בשלב הראשון להוצאות נסיעה וסיור ולהוצאות צילום ושרטוט, בשלב השני לעבוד החמר. קשה לאמוד מראש את משך הזמן הדרוש לבצוע הבדיקה ואיסוף הנתונים.

מגיש ההצעה, אברהם (אבי) איתן, היה סטודנט צעיר בחוג לארכיאולוגיה של האוניברסיטה העברית בירושלים. עשר שנים אחר כך, בשנת 1974, מונה איתן למנהל אגף העתיקות הישראלי, והחזיק בתפקיד שנים רבות, עד להקמת רשות העתיקות ב-1989. בתפקיד זה היו לאיתן סמכויות נרחבות לגבי ביצוע תקנות העתיקות (ומשנת 1978: חוק העתיקות) בכל תחומי מדינת ישראל, כולל הגדרת שרידים ואתרים עתיקים, ביצוע חפירות ארכיאולוגיות, מאבק בשוד עתיקות, פיקוח על סוחרים עתיקות ועוד. הצעת המחקר של איתן היא תעודה נדירה, שכן הארכיאולוגים הישראליים נמנעו מכל דיון פומבי בנושא הכפרים הפלסטיניים הנטושים – פוליטי, תרבותי או מקצועי.

איתן משתמש במונח כפרים או יישובים ערביים בכותרת ובפתיחה, אולם בהמשך הוא בוחר בכינויים ניטרליים: "הנ"ל" או "נושאי הבדיקה". הוא מחליף את המונח "הרס" במונח משופר, אופטימי יותר: "תהליך הוצרות הרס" – מעין אוקסימורון, שכן הרס מנוגד ליצירה.

הצעת המחקר מפרטת את דרכי ביצוע המחקר ונותנת דוגמאות להרס, אבל הפתיחה, הקיימת בכל הצעת מחקר כדי להסביר את הנושא, חסרה. זו שתיקה רועמת: איתן מזכיר כפרים נטושים כתופעה טבעית, מובנת מאליה, אך מדוע נמצאים כפרים נטושים, כיצד נוצרו? במאמר זה נדון בהצעת המחקר של איתן על רקע המציאות של הכפרים המרוקנים. הצעתו של איתן מורכבת כיוון שגם מציאות זו מורכבת. איתן מוצא בכפרים הנתושים הזדמנות למעין תרגיל בארכיאולוגיה, בעוד כמעט כל הארכיאולוגים הישראלים באותו זמן התעלמו מקיומם. הטקסט של איתן ממוקם בנקודת ביניים בתהליכים שעברו על הכפרים הנתושים. במשך זמן רב אחרי 1948, וכל עוד זיכרון המלחמה היה חד, זוהו הכפרים הנתושים עם האויב ונתפסו כאיום. הארכיאולוגים (למעט בודדים) הגדירו את הכפרים כ"מאוחרים" והסירו מהם את ההגנה הנתונה לאתרים עתיקים. בכך הקלו את הריסתם. אולם ההריסה רוקנה את הכפרים מן הפלסטיניות שלהם, כך שבשנים האחרונות, כשזיכרון מלחמת 1948 כבר היטשטש, היא מאפשרת לארכיאולוגים להתייחס אליהם כאל אתרי עתיקות "ניטרליים".

הכפרים הנתושים עד שנות השישים

הקמתה של מדינת ישראל ומלחמת 1948 הביאו לשינוי פוליטי-דמוגרפי עמוק, וכן לשינוי פיזי דרמטי בנוף הארץ. מאות יישובים פלסטיניים רוקנו מתושביהם. יישובים חדשים בעלי שמות חדשים הוקמו בהם ובסמוך להם. קרן קיימת לישראל הפכה שטחים נרחבים ליערות, והחקלאות הכפרית הפלסטינית המסורתית הוחלפה בחקלאות מודרנית. מיעוטם של הכפרים הפלסטיניים נהרסו, נשארו עזובים (תמונות 1 ו-2) ועברו תהליכים של הרס על ידי כוחות טבע אבל גם בשל פעולות שוד והריסה אקראיות או מתוכננות. פעולות של הרס מכוון נמשכו בכל השנים כחלק ממדיניות מתמשכת, למשל הרס של כמה עשרות כפרים בגליל בשנת 1949 והרס כפרים באזור ירושלים סביב שנת 1959. המדיניות נקבעה מלמעלה, ובהרס הכפרים השתתפו גופים רבים — קק"ל, מינהל מקרקעי ישראל, הצבא, וגופים מיישבים שונים.¹ במקביל עוברת המפה היישובית — אלפי שמות ערביים של מקומות יישוב, הרים, נחלים וכדומה הוחלפו בשמות עבריים שלוקטו מכל מקור אפשרי או הומצאו כאשר לא היה מקור מתאים (בנבנישתי 1997).

בשנות החמישים "התיישרה" הארכיאולוגיה הישראלית לפי מדיניות הפיתוח הממשלתית ולפי האידיאולוגיה השלטת של מפא"י (גרינברג 2008). אולם היא לא הייתה שותפה בקביעת המדיניות לגבי גורל הכפרים הנתושים, ופעולות ההרס בהם נעשו בלא הודעה מוקדמת לגופים הארכיאולוגיים. אגף העתיקות, כל עוד היה בהנהגתו של שמואל ייבין (עד שנת 1959), השתדל כמיטב יכולתו למנוע הרס של שרידים עתיקים, כולל בכפרים ערביים, שרבים

1 מוריס 1991; גולן 1996; גרינברג 2008; קדמן 2008, 111-112; Benvenisti 2000; Golan 1997; Khalidi 1992; Fischbach 2003.

מהם הכילו עתיקות. על פי רוב לא הצליח האגף למנוע הרס של שרידים עתיקים בכפרים הנטושים, עקב שילוב של כמה גורמים. ראשית, האגף היה קטן מאוד והמדינה לא הקנתה לו כלים ראויים לשמירה על אתרים – תקני עובדים, תקציבים וכלי רכב לפיקוח. שנית, בישראל שלטה אידיאולוגיה של פיתוח מהיר בכל מחיר כביטוי עליון להגשמה ציונית ("שלמת הבטון והמלט" של נתן אלתרמן). שלישית, צורכי הביטחון זכו לעדיפות עליונה, ולא תמיד נבחנו חלופות שיכלו לצמצם פגיעה בעתיקות. רביעית, הכפרים הנטושים היו עדות מטרידה למלחמה וניגוד לנרטיב הציוני של הפרחת ארץ שוממה, ולכן נתפסו כאיום שיש לנטרל. לבסוף, הרמטכ"ל משה דיין החל בשנות החמישים בשוד עתיקות פרוע שנמשך שנים והיה גלוי לעין כול: מעשיו היו דוגמה רעה לאחרים ושמרו ללעג את מאמצי אגף העתיקות לשמור על אתרים עתיקים. אגף העתיקות פנה לקק"ל, לצה"ל ולגופים מיישבים בבקשות לשיתוף פעולה, אבל במקרים רבים התעלמו מפניותיו או הגיעו להסכמות "על הנייר" בלבד. לא התאפשר לאגף להשתתף בוועדות תכנון, ותוכניות פיתוח אושרו בלי שיוכל להביע הסתייגות. נציין רק כמה מקרים המעידים על מצב זה: מעברה הוקמה על תל שְמֶרוֹן בגליל; הצבא תפס וסגר אתרי עתיקות מרכזיים (עתלית, אפולוניה-ארסוף); משרד הבריאות השתלט על מצודת עכו והפכה לבית חולים לחולי נפש; ובקיסריה נבנה נמל לדיג אגב פגיעה בעתיקות. המשטרה התייחסה באדישות לעברות על תקנות העתיקות. במקרה אחד שהגיע לבית המשפט נפסק לעברייני קנס מגוחך, ולכן האגף העדיף להימנע מנקיטת הליכים משפטיים.²

הרס הכפר הנטוש קולוניה (ליד מוצא) בשנת 1959 הוא דוגמה טובה לחוסר האונים של הארכיאולוגים. ההרס נעשה לפי "הזמנה" של טדי קולק, מנהל לשכת ראש הממשלה והאיש החזק בחברה הממשלתית לתיירות. כיצד תיירות קשורה להרס כפרים? מתברר כי ההרס הוגדר "שיפור נוף הארץ". אחת ממטרותיו הייתה למנוע מתיירים תמימים את מראה השרידים, שהיה עשוי לעורר אצלם שאלות מיותרות. ביצוע ההרס הופקד בידי קק"ל בראשות יוסף וייץ. הכפר קולוניה היה אתר עתיק ובו שרידים מתקופות קדומות רבות, כפי ששמו מרמז (קולוניה, כלומר מושבה רומית). אגף העתיקות לא ידע על המבצע. בין הגופים האחראים התעוררו מחלוקות רק לגבי טיב הביצוע, כפי שמעיד מכתבו של טדי קולק ליוסף וייץ באפריל 1959:

לפני מספר ימים סיפרת לי כי הרסתם את הכפר קולוניה בהתאם למוסכם בינינו. לצערי הגדול הדבר אינו כך. ייתכן ובהקשר לסלילת הדרך נהרסו כמה בתים אבל שרידי עשרות בתים קיימים ואיש טרם נגע בהם. אודה לך אם הדבר יעשה בהקדם. ברצוני שתבין כי המאמץ הכספי הזה הוא די רציני במסגרת האמצעים הדלים העומדים לרשותנו ואם עשינו זאת אנו מעוניינים בביצוע מלא ונקי כפי שהוסכם בינינו.

בברכה, טדי קולק³

אם כן, הרס הכפר הצדיק "מאמץ כספי", והיה חייב להיות "נקי".

2 Kletter 2003; 2006, 42–64; Rapoport 2007

3 גל 5451–12, מצוטט אצל 145 Kletter 2013.

כפרים פלסטיניים רבים שכנו על אתרי עתיקות קדומים ובתיהם שולבו במבנים העתיקים, כך שעבר והווה חוברו יחדיו. כך היה למשל בכפר סלביט-שעלבים (תמונה 3). לאחר כיבוש הכפר בשנת 1948 מצאו חיילים שהוצבו בו פסיפס של בית כנסת, ובמקום נערכה חפירה על ידי אליעזר סוקניק. ואולם, הכפר כולו נהרס לאחר מכן וכיום לא ידוע היכן בדיוק היה בית הכנסת. כפי שנסביר בהמשך, מקרה זה מוכיח שהרס הכפר הערבי הוביל גם לפגיעה בשרידיים שאינם ערביים.

רק ארכיאולוגים בודדים (בהם שמואל ייבין, מנהל אגף העתיקות) פעלו לשמירת כל השרידיים העתיקים בלא משוא פנים. לוי-יצחק רחמני, אוצר אגף העתיקות, ראוי להיזכר ביניהם. רחמני היה חבר בוועדה נשכחת, "הוועדה לאיתור ושימור אתרים בירושלים". עד 1967 היו האתרים המרכזיים של ירושלים (העיר העתיקה בכלל והר הבית בפרט) בידי ירדן, והוועדה הוקמה כדי למצוא אתרים חלופיים, שיעודדו את התיירות לירושלים המערבית. באחת הישיבות דנו בליפתא, ורחמני אמר שהוא יודע כי יש במקום מבנים יפים וישנים, וכי ראוי לתעדם כמו בשוויצריה, שבה לפני כל פעולה — בין של הרס ובין של שימור — מכינים תוכנית של כל מבנה עתיק. לדבריו, "חלקים ארכיטקטוניים של בתים עתיקים המיועדים להרס אפשר להכניס למוזיאון ערבי שיוקם בעתיד, אחרי שהבתים כבר יהרסו. התמונות יראו מה היה קיים במקום שעומד להרס. אחרת יאמרו שהרסנו את כל העתיקות בפראות, בלי להשאיר אפילו תיעוד".⁴ דומה כי הוועדה לקתה בהלם מן הדברים, שכן לא נרשמה להם אף תגובה (Kletter 2006, 64). הכפר ליפתא נותר זנוח עד היום. תוכניות להפיכתו לשמורת טבע לא צלחו ומינהל מקרקעי ישראל מנסה לשווק את השטח לבנייה חדשה, שתבטל בפועל את אופיו של הכפר. עד היום לא נערך במקום סקר מפורט של השרידיים.⁵

הכפרים כנושא למחקר

איננו יודעים כיצד נבטה הצעת המחקר של איתן. יגאל ידין כתב שאיתן "עיכד" אותה,⁶ אולם אין הדבר מעיד שאת הרעיון הגה אדם אחר. בהיעדר ראיה אחרת, יש להניח שמדובר ברעיון של איתן. על כך מעיד גם אופי ההצעה: היא נושאת חותם של ראשוניות והסתפקות במועט, המתאימות לסטודנט צעיר. הצעת המחקר היא מעין טיוטה לא גמורה. איתן אינו מסוגל להעריך את משך המחקר ותקציבו (סעיף ו) והוא מכביר בצירופי מילים נרדפות או נרדפות למחצה. זאת ועוד, ניכרת עמימות בהגדרת נושא המחקר. לפי סעיף ג של ההצעה, השלב הראשון יהיה מחקר כפרים נוטשים והשלב השני — מחקר כפרים נושבים. בסעיפים אחרים מופיעה הגדרה אתנית: כפרים ערביים עזובים, כפרים ערביים נושבים, כפרים ערביים שנושבו על ידי יהודים. בסעיף ו ההגדרות הללו נעלמות לטובת שלבים "טכניים" הקשורים

4 גנז המדינה, גל 24.2.1963, 44889/2.

5 ראו באתר תכנון בירושלים, <http://planning-jerusalem.blogspot.com/2012/02/lifta.html> (אוחזר ב-25.7.13).

6 ראו ציטוט בראשית הפרק "יגאל ידין, הכפרים הנוטשים וראשית סקר ישראל" במאמר זה.

למימון (מחקר שדה, עיבוד חומר). העמימות אולי קשורה לכך שנושא המחקר היה בגדר טאבו אשר לא קל לדבר עליו.

דבריו של איתן על "תהליך ההרס הניתן לבדיקה על כל שלביו ומצביו השונים מראשיתו ועד סופו" (סעיף ד) משקפים הנחה שהכול פתוח למחקר. אולם איתן אינו כותב בראשית ההרס אלא במהלכו, ואינו מתכוון לחקור את ההרס "מראשיתו" במובן ההיסטורי, כלומר מאירועי 1948. אולי כוונתו כאן היא למבנים אחדים שנותרו שלמים פחות או יותר, ובהם יחקר ההרס "מראשיתו". לפי איתן, ההרס של הכפרים יוצר שכבה ארכיאולוגית חדשה: "תהליך הווצרות ההרס על שלביו השונים, תהליך ההצטברות, ואפשר לומר: הווצרות 'שכבה' במובן הארכיאולוגי במקומות אלה, נעשים ממש לעינינו [לעינינו]" (סעיף ד). אמנם כך, אך בשתי הסתייגויות חשובות. ראשית, אין דומה הרס מודרני בסיוע חומרי נפץ ובולדוזרים להרס בימי קדם. התוצאות אינן זהות; למשל, קיר שפוצץ וחלקיו הועפו למרחק, או ששוטח ורוסק בשיני דחפור, אינו יוצר הצטברות הדומה לזו של קיר שהופל בידי אדם או שהתמוטט ברעידת אדמה. שנית, ראוי להדגיש מה משמעותה של שכבת הרס (שכבת חורבן) בארכיאולוגיה. לשכבת הרס יש חשיבות רבה והארכיאולוג שמח מאוד למוצאה, כיוון שהיא מספקת לו מידע חיוני שאינו נמצא בסוגים אחרים של שכבות. השאלה כיצד חרבו המבנים היא רק פן אחד מצומצם מאוד במחקר הקשור לשכבת הרס. חורבן אלים, בייחוד אם הוא נעשה בחטף, אינו נותן לתושבים זמן לאסוף את חפציהם. על כן מוצאים על פי רוב בשכבת חורבן מכלול משמעותי של כלים שלמים או כלים הניתנים לרפאות. מכלול כזה מלמד על הכלים ועל השימוש בהם, ומכאן גם על התושבים, על חייהם ותרבותם. מכלול כזה נותן גם בסיס מצוין לתיארוך השכבה, שכן קל ומדויק יותר לתארך כלים שלמים ולא שברי חרסים. לפיכך, ארכיאולוג שנתמזל מזלו וחשף שכבת חורבן חייב לחפור אותה בקפדנות, תוך רישום ותייעוד מרביים. לשכבה החדשה שנוצרה בהרס הכפרים הערביים לא היה שום ערך בעיני הארכיאולוגיה הישראלית. היא לא הוגדרה כעתיקה ולא הוגנה בחוק העתיקות. אף לא ארכיאולוג אחד השתוקק למוצאה או חשב שהיא ראויה לחפירה ולתייעוד. איתן לא התעלם מן הכפרים הנטושים וחשב שיש להם ערך מסוים ל"ארכיאולוגיה של הרס", אבל גם הוא לא התעניין באנשים שחיו בהם ובתרבותם אלא בתהליך ההרס של המבנים. הצעתו לא כללה חפירה או תיעוד של חפצים משכבת החורבן.

איתן הגדיר שתי מטרות מחקר (סעיף ג). המטרה השנייה שהוא מציין היא מטרה ארכיאולוגית מקצועית — להשוות בין מצב הכפרים הערביים, בעיקר הנטושים, לבין אתרי עתיקות קדומים (בנוגע לתהליכי הרס, שיכוב, שלבי בנייה, חומרי בנייה ועוד). בבסיס מטרה זו עומדת ההנחה כי הבנייה הערבית המסורתית משקפת בנייה קדומה טוב יותר מבנייה מערבית מודרנית, למשל (סעיף ד). איתן מבקש אפוא להשתמש בכפרים הנטושים כחומר להשוואה עם העבר העתיק. ערכם הוא בהיותם דוגמאות של הרס — ההרס הניתן לבדיקה.

אמנם הבנייה הערבית המסורתית דומה לבנייה עתיקה יותר מאשר לבנייה מערבית מודרנית, אולם יש להיזהר מלהשליך ממנה אל תקופות קדומות. ארכיאולוגים ניסו לדלג אחורה על אלפי שנים, למשל בהשוואה בין האוהל הבדואי לבין בית ארבעת המרחבים מתקופת הברזל. השוואה זו הצביעה כביכול על מוצא נוודי-פסטורלי של בית ארבעת המרחבים, ובהרחבה על מוצאם הפסטורלי של בני ישראל, שגרו בכתים כאלה. בעת האחרונה גברה ההכרה בעובדה שאין סוג אחד של "בית ערבי" או "אוהל בדואי", אלא מסורות אדריכליות עשירות מאוד, ששאבו מתרבויות שקדמו להן ופיתחו מגוון צורות שאין להן קשר לבנייה מתקופת הברזל.⁷ מטרת המחקר הראשונה של איתן (סעיף ג) מפתיעה. לכאורה נראה כי מחקר "הנ"ל כשלעצמם" משמעותו מחקר של הכפרים הערביים בהיותם נושאי מחקר בעלי ערך. איתן אפילו מצר על המשך הרס הכפרים, כיוון שעוד מעט לא יהיה מה לחקור. אולם בהמשך מתברר כי מטרה מס' 1 היא איסוף אותם נתונים הקשורים למטרה מס' 2 בסעיף ג — כלומר, כל הנתונים בדבר פרטי בנייה שונים, שלבים ומצבי הרס. זו אותה מטרה, רק במילים אחרות. לראיה — בסעיף ה איתן מתייחס לתוצאות המחקר ומזכיר רק מטרה אחת — היא מטרה מס' 2 בסעיף ג. איתן אינו מציע לחקור את הכפרים הערביים בזכות עצמם, לצורך הבנת התקופות שבהן התקיימו והתרבויות של תושביהם, אלא רק את חורבנם, את ההרס שחל בהם עם נטישתם ולאחריה.

הארכיאולוגיה שואפת, גם אם הדבר אינו ניתן להשגה מלאה, לשחזר; להעמיד משרידיים חומריים תמונה חיה של חברת עבר שאיננה קיימת עוד. כל ספר מבוא לארכיאולוגיה מזהיר הצהרה מעין זו: "הארכיאולוגים שואפים לגלות את עקבות פעולתו של האדם בתקופות שונות ולשחזר באמצעותם את המציאות בכל תקופה ותקופה. הם מבקשים לעקוב אחר שינויים בפעולותיו של האדם [...] ולנסות להבינם, להבין את המימצאים ואת חיי האדם שהם משקפים" (רייך 1995, 11).

לארכיאולוגיה הישראלית לא הייתה יכולת לראות את השרידיים החומריים של הכפרים הנתושים כמייצגים של חברה שהייתה ושל חיי האנשים באותה חברה, אשר ראויים למחקר, ומכאן שחלקם ראויים גם להגנה ולשימור. הכפרים הנתושים קובעו בתודעה עם הרס. כשאיתן הציע סוף סוף לחקור את נושא הכפרים הנתושים, היה זה רק בבחינת תרגיל ללימוד של הרס. מחקרם של הכפרים היה אמור להשתלב בהמשך ההרס ולהסתיים עם תומו. ואולם, החברה הפלסטינית הוסיפה להתקיים, גם אם כחברה של פליטים — בישראל ומחוץ לה. בכפרים שנותרו מיושבים נמשכו החיים ועמם אותה תרבות חומרית (כלי בית, רהיטים, פרטי לבוש וכו'). כפר שנהרס הפך ל"עבר", בעוד כפר אחר המשיך בקיומו.

מחקר אתנו־ארכיאולוגי?

במבט ראשון, הצעת המחקר של איתן נרמית כמחקר אתנו־ארכיאולוגי, קרי לימוד של חברת עבר על פי השוואה לחברה "מסורתית" קיימת, או לחברה שתועדה בידי אנתרופולוגים בדורות הקודמים למחקר (כגון חברת האבאוריג'ינים באוסטרליה וחברת הברואים בנגב). אם זה נכון, הרי איתן הקדים את זמנו ו"המציא" את האתנו־ארכיאולוגיה!

מחקר אתנו־ארכיאולוגי היה אחד החידושים שנבעו מן "הארכיאולוגיה החדשה" של שנות השישים והשבעים של המאה העשרים.⁸ "הארכיאולוגיה החדשה" קראה למודעות ולביקורת עצמית, למחקר תיאורטי ולא רק מעשי (חפירה וסקר), לשילוב מדעים מדויקים בארכיאולוגיה ולהפיכתה ממחקר היסטורי למדע מדויק, או לפחות למחקר אנתרופולוגי. כש"הארכיאולוגים החדשים" ניסו להשתמש במחקרים אנתרופולוגיים בתור חומר השוואתי לחברות קדומות, הם גילו שהאנתרופולוגים לא התמקדו בחפצים, כלומר בתרבות חומרית. לפיכך הם פנו ללימוד חברות קיימות בדגש על תרבות חומרית, וייסדו את המחקר האתנו־ארכיאולוגי.⁹

מקובל לקבוע את שורשי הארכיאולוגיה החדשה במחקרו של האנתרופולוג והארכיאולוג האמריקני וולטר טיילור (Taylor 1948), אבל פריחתה הממשית החלה בראשית שנות השישים בארצות הברית ובאנגליה. לישראל היא הגיעה בערך שני עשורים מאוחר יותר, בשנות השמונים.¹⁰ קשה להניח שאיתן הושפע מן הארכיאולוגיה החדשה בשנת 1964, משום שהיא הייתה אז בחיתוליה, וטרם נודעה בישראל. יתר על כן, איתן לא הראה בהמשך דרכו כל זיקה אל הארכיאולוגיה החדשה.

הצעתו של איתן אינה הצעה למחקר אתנו־ארכיאולוגי. היא מתמקדת בהיבטים אדריכליים וטכניים, בתהליכים פיזיים של הרס וחורבן. לאיתן לא היה עניין ב"חברה" כמובן של האנשים שחיו בכפרים ובתרבותם. חלק מהאנשים שהיו תושבי הכפרים עד 1948 עדיין חיו בעת הכנת ההצעה — חלקם פליטים מחוץ למדינת ישראל וחלקם פליטים פנימיים בתוך ישראל. חברה זו נמצאת מחוץ לתחומי השגתו והתעניינותו של איתן. הוא התכוון לברוק גם כפרים ערביים ויהודיים נושבים בהשוואה לכפרים הנטושים, אבל רק לצורך בחינת האדריכלות וההרס שלה. הצעתו לא עסקה בחברה קיימת שאפשר לצפות בה, באנשים שניתן לתקשר אתם וללמוד מהם, אלא רק בתרבות חומרית השייכת (לפי תפיסתו) לעבר. מחקרו נועד להשוות בין הרס כפרים "מאוחרים" לבין הרס המתגלה בחפירות של תקופות קדומות. השוואת ממצאים חומרניים מתקופות שונות היא מתודה שימיה עתיקים כימי המחקר הארכיאולוגי, ואין מהווה מחקר אתנו־ארכיאולוגי.

8 ראו Flannery 1982; Hodder 1982, 1–16; Kohl, לביקורות ראו Binford 1962; 1965; Watson 1972; Clarke 1973 1985. לסקירה כללית ראו Trigger 1989, 289–328.

9 Binford 1967; Schiffer 1978; Kramer 1979; London 2000

10 בנימוביץ 1992; Hodder 1992; Dever 1981; Toombs 1987;

יגאל ידין, הכפרים הנתושים וראשית סקר ישראל

להצעת המחקר של איתן הייתה צמודה התייחסות קצרה מאת יגאל ידין:

האוניברסיטה העברית בירושלים

המחלקה לארכיאולוגיה

ט"ו בסיון תשכ"ד

26.5.64

לכבוד

המועצה הארכיאולוגית

ועדת הסקר

א"נ,

ר"פ תזכיר, שעובד על-ידי מר אברהם איתן, שתוכנו מדבר בעד עצמו. לדעתי, מן הראוי להכליל במסגרת הסקר גם נושאים בלתי טריטוריאליים. חקירה בנושאים אלה חשובה למחקר ידיעת הארץ והארכיאולוגיה והיא עלולה להיעשות בבלתי אפשרית תוך זמן לא רב מחמת הרס ופעולות פיתוח. נראה לי, שהתכנית המוצעת תוכל גם לשמש כהתחלה טובה לטיפוח מחקרים מסוג זה והממצא שיושג באמצעותה עשוי לשמש כעזר למחקרים מטיפוס דומה בעתיד. אודה לכם, אם תביאו עניין זה לדיון מוקדם.

בכבוד רב

יגאל ידין

איתן היה סטודנט של פרופ' ידין, וטבעי שהגיש לו את ההצעה. ידין לא היה רק פרופסור לארכיאולוגיה, אלא גם איש שעמד בלב הממסד הישראלי: ראש אגף המבצעים במלחמת 1948 (ולמעשה רמטכ"ל בפועל בשל מחלתו של יעקב דורי), רמטכ"ל צה"ל בשנים 1949–1952, יועצו הצבאי של ראש הממשלה לוי אשכול לפני מלחמת 1967, מנהיג מפלגת ד"ש בכנסת, ושותף בכיר בממשלתו של מנחם בגין בשנים 1977–1981. ידין הוא האבטיפוס של הארכיאולוג הישראלי הלאומי (גבע 1992; Silberman 1993). יתר על כן, בהיותו ראש אגף מבצעים ורמטכ"ל היה לו חלק נכבד בהרס הכפרים הערביים ובריקונם. כיצד התייחס ידין, הפעם בכובעו האקדמי הארכיאולוגי, להצעת המחקר של איתן?

ידין כינה את ההצעה "תזכיר שתוכנו מדבר בעד עצמו", המליץ לקבלה בשל חשיבותה (בלי לפרט), והעביר אותה לטיפול ועדת הסקר של המועצה הארכיאולוגית. המועצה הארכיאולוגית הייתה מועצה מייעצת לאגף העתיקות (כיום רשות העתיקות), שהורכבה משורה של בכירי הארכיאולוגים בישראל בצירוף אישי ציבור. אף שסמכויותיה היו של ייעוץ בלבד, היו לה בתקופה הנדונה מעמד נכבד וכוח של ממש, שכן היא החליטה בפועל (אם

כי רשמית רק "ייעצה") על מתן רישיונות חפירה, ובלי רישיון ארכיאולוג אינו יכול לחפור בישראל. את המועצה הארכיאולוגית הקימו בארץ ישראל הבריטים בראשית תקופת המנדט, והיא אומצה על ידי מדינת ישראל בשנות החמישים. בשנת 1962 שוקמה המועצה לאחר שהתפוררה בשל מאבקי כוחות בין הגופים הארכיאולוגיים; והיא קיימת גם כיום (Kletter 2006, 214–249).

בראשית שנות השישים היו למועצה הארכיאולוגית כמה ועדות משנה: למתן רישיונות חפירה, לשימור אתרים, לחקיקה ארכיאולוגית ועוד. ועדת הסקר של המועצה הארכיאולוגית עסקה אז בארגון סקר ישראל — סקר מפורט שהיה אמור להקיף את כל שטח המדינה בצורה שיטתית. ארכיאולוגים ישראלים מאז קום המדינה ראו בסקר כזה צורך חיוני, שכן הפיתוח המואץ של ישראל גרם נזק בלתי הפיך לאתרים רבים וסיכן את קיומם של אחרים. אולם בשל מחסור בתקציב ובכוח אדם מיומן הצליחו הארכיאולוגים לבצע רק מעט סקרים נושאים באזורים מצומצמים, כדוגמת הסקר של יוחנן אהרוני בגליל העליון בשנות החמישים (אהרוני 1957). לאחר מאמצים רבים ו"שנור" של כל פרוטה מכל גוף שהסכים לתתה, הצליחו הגופים הארכיאולוגיים להקים גוף שיטפל בסקר כללי: האגודה לסקר ארכיאולוגי של ישראל בהנהלת זאב ייבין. אגודה זו הייתה בפיקוח ישיר של המועצה הארכיאולוגית (בכך הפכה האחרונה, באורח משונה, ממועצה מייעצת למועצה מבצעת!). המועצה הארכיאולוגית וועדת הסקר שלה קבעו את היקף הסקר ואופיו, בחרו את האזורים שייכללו בו, היו ממונות על ציוות החוליות ובחירת מנהליהן, ואף קבעו את מתכונתם של פרסומי הסקר. סקר ישראל החל בקיץ 1964, עם חוליה ראשונה בראשות אברהם רונן ויעקב עולמי באזור חיפה. בינואר 1965 נוספה חוליה שנייה באזור שדה בוקר בנגב; לא היה תקציב לחוליות נוספות. הסקר היה מפעל חיוני וצאתו לדרך סימנה הצלחה גדולה של הארכיאולוגיה הישראלית, אבל אפילו כיום, כחמישים שנים אחר כך, המלאכה טרם הושלמה. אברהם איתן הגיש את הצעתו בעת שמפעל סקר ישראל קרם עור וגידים, ואולי בהשפעתו, ולכן היה טבעי שידין הגיש את ההצעה לוועדת הסקר של המועצה הארכיאולוגית — הגוף הממונה על הנושא. ידין עצמו היה חבר במועצה הארכיאולוגית אך לא בוועדת הסקר שלה.¹¹

למה התכוון ידין במילים "נושאים בלתי טריטוריאליים"? באותה תקופה נחשב הסקר הארכיאולוגי למחקר של טריטוריה העוסק באתרים על סוגיהם, תקופותיהם ותפוצתם במרחב. ההצעה של איתן הרחיבה את מסגרת הסקר הארכיאולוגי אל מעבר לנושאים הקונוונציונליים הללו. כלומר, בניגוד למקובל, לא מדובר כאן בסקר שבו מוצאים אתרים,

11 בוועדה זו ישבו אז בין היתר יוחנן אהרוני, יוסף ברסלבסקי, משה דותן, רות עמירן ויוסף נווה. יו"ר ועדת הסקר היה יהושע פראוור, היסטוריון חוקר התקופה הצלבנית ודקאן הפקולטה למדעי הרוח באוניברסיטה העברית בירושלים. כן היו חברים בה בתוקף תפקידם אברהם בירן, מנהל אגף העתיקות בשנים 1961–1974; ובנימין מזר, יו"ר המועצה הארכיאולוגית, שהיה גם נשיא האוניברסיטה העברית בירושלים בשנים 1953–1961, מזכיר החברה לחקירת ארץ ישראל ועתיקותיה וחבר האקדמיה הישראלית למדעים משנת 1960 (על סקר ארכיאולוגי ראו Banning 2002; על ראשית סקר ישראל ראו Yeivin 1967; על מתודת סקר ראו Dagan 2010, 1–2; דוגמה למפת סקר ישראל ראו אצל Dagan 2006; לביקורת על הסקר בישראל ראו Greenberg and Keinan 2009, 7–14).

מלקטים מהם חרסים, מצלמים את השרידים, מודדים אותם וכן הלאה — אלה הפעולות הרגילות בסקר. כאן מדובר בסקר החורג מן העבודה הרגילה ב"שטח", ולכך התכוון ידין בדבריו.

כחלק מתמיכתו בהצעה של איתן הסביר ידין את דחיפותה בכך ש"היא עלולה להיעשות לבלתי אפשרית תוך זמן לא רב מחמת הרס ופעולות פיתוח". ידין חזר בכך על דבריו של איתן, שהכפרים הולכים ונהרסים ועוד מעט לא יהיה מה לחקור. איתן חשב על הרס טבעי, בלתי מכוון — הוא דיבר על "שינוי הזמן" (סעיף ה), על "תהליך הרס" (סעיף א), ועל שרידים אשר "הולכים ונכחדים" (סעיף ג), ביטויים המציינים תהליך הדרגתי. אותו רושם של תהליך טבעי עולה מפרטי הדוגמאות שאיתן הביא, כגון היווצרות הדרגתית של שכבה.

ידין הוסיף מונח שאיתן לא הזכיר — הרס עקב "פעולות פיתוח". באילו פעולות מדובר? גם יישוב של עולים חדשים בכפר ערבי נטוש או של פליטים ערבים "פנימיים" בכפר אחר היו פעולות פיתוח במדינת ישראל, ואיתן הכלילן בעקיפין בדבריו על כפרים שנושבו מחדש. אולם דברים אלה היו נחלת העבר בשנת 1964, שבה כבר לא עמדו כפרים נטושים במצב שאפשר אכלוס, ולא היה גל עלייה גדול שחייב פתרון מגורים מדי. במילים "פעולות פיתוח" התכוון ידין להרס שייגרם בעתיד. אילו פעולות פיתוח איימו על הכפרים הערביים הנתושים? כפרים נטושים רבים שהוגדרו "אתרי עתיקות" היו מוגנים לפי חוקי העתיקות, לכן לכאורה לא נשקפה להם סכנה. פעולות פיתוח רגילות, כגון סלילת כבישים או הקמת יישובים, לא תוכננו להיעשות דווקא בכפרים הערביים הנתושים. היה נוח יותר להקים יישוב חדש או לסלול כביש מחוץ להם כי הריסתם ופינויים לצורך פיתוח רק הוסיפו נטל כספי על המפתחים. האם ידין הוסיף את "פעולות הפיתוח" בתום לב, כדי לחזק את רושם ההצעה של תלמידו? או שמא ידע ידין כבר אז שהכפרים הנתושים עתידים להיהרס במהרה על ידי סוג מיוחד של "פעולות פיתוח"?

סקר כמכשיר של הרס

הצעתו של איתן הוגשה במאי 1964 אך מעולם לא מומשה. במקומה בא "סקר כפרים" — סקר אשר הכשיר את הריסתם. מחקרו של אהרן שי (2002) על סקר הכפרים בשנות השישים מהווה פריצת דרך חשובה. ברצוננו לדון בנושא זה מנקודת ראות ארכיאולוגית, דבר שטרם נעשה. ביולי 1965 לערך פנה מינהל מקרקעי ישראל אל אגף העתיקות בהזמנה מיוחדת לביצוע סקר ארכיאולוגי של כפרים ערביים נטושים. הסקר היה בסיס להריסתם של הכפרים על ידי מנגנון שהוקם במינהל מקרקעי ישראל. מקיץ 1965 ובמשך מרבית שנת 1966 הועסקו ארכיאולוגים ישראלים בסקר — כלומר בהכשרת ההרס — של יותר ממאה כפרים ערביים נטושים. הארכיאולוגים סקרו את הכפרים בזריזות והכינו תיק סקר לכל כפר, בעזרת שיטות הסקר שפותחו בסקר ישראל (ואפילו באותם טפסים). לצורך עבודה דחופה זו הופסקה עבודת סקר ישראל הסדירה וחוליות הסקר הופנו לכפרים הנתושים. תפקידם של הארכיאולוגים היה

להפריד באזמל המדע בין שרידים שהוגדרו עתיקים, ועל כן ראויים לשימור, לבין כל היתר, שנועד להריסה. זאב ייבין, מנהל אגודת הסקר, בתיאום עם מפקחי אגף העתיקות, חתם על מכתבים שאישרו את ההריסה לפני ביצועה בתנאי שיישמרו שרידים עתיקים, אם נמצאו בסקר. על פי רוב, ארכיאולוג של אגודת הסקר או מפקח של אגף העתיקות נכחו בעת ההריסה או ביקרו בכפר החרב לאחר ביצועה, כדי לבדוק שהשרידים העתיקים, אם היו, אכן נשמרו, ודיווחו על כך לאגודת הסקר ב"דוח הריסה" קצר. יש להדגיש כי "סקר הכפרים" לא נועד לתעד בפירוט את הכפרים הנטושים. הוא נערך בחיפזון רב, לעתים כמעט תחת שרשראות הדחפורים. במקרים אחדים, שנבעו בעיקר מחוסר תיאום, איחרו הארכיאולוגים במרוץ נגד הדחפור.

מקרה כזה אירע בכפר קולה ליד ראש העין. הכפר נסקר, ובמכתב מיום 22 בספטמבר 1966 התיר זאב ייבין, מנהל אגודת הסקר, להורסו אגב ציון ש"הכפר בנוי כולו [הדגשה שלנו] על שרידי יישוב צלבני ואין לפגוע בשום אופן בכנסייה הצלבנית, בבתים הקרובים לה ובבריכת המים". דן אורמן¹² מתאר ב"דוח הריסה" מה קרה בהמשך:

ב-2/3/67 יצאתי עם מר חנן דוידסון ממינהל מקרקעי ישראל לסיור בכפרים הנטושים. בזמן הסיור מסר לי מר דוידסון, שיתכן כי הקבלנים עולים באותו היום על הכפר קולה. לפיכך החלטתי לבקר במקום עוד באותו היום. הגעתי לשטח עם מר דוידסון ומצאנו את הדחפור כשהוא הורס את המגדל הצלבני של קולה (ראה בתכנית הרצ"ב). הפסקתי את העבודה וברקתי את השטח. התברר לי שהקבלנים עובדים במקום כבר כיומיים (וזאת ללא כל הודעה מוקדמת לאגף [העתיקות] או לאגודת הסקר) ושהם הספיקו כבר להרוס לגמרי את האולם הצלבני שמצפון למגדל, את מחצית המגדל ואת בריכת המים הצלבנית שממזרח למבנים הנ"ל. [...] בזמן הבדיקה מצאתי שרידי מבנים צלבניים רבים נוספים ממזרח למגדל, אשר נעלמו מעיני הסוקרים והוריתי לקבלנים ולמר דוידסון שאין להרסם. לאחר שסיימתי את הבדיקה המשיך הדחפור את עבודתו מחוץ לשטח האתר הצלבני, תחת פיקוחי. עם סיום העבודה בשטח הכפר ניתן לסכם כי מלבד הפגיעות באתר הצלבני לא היו פגיעות נוספות והכפר הערבי נהרס ויושר כליל.¹³

חוסר התיאום היה אולי מקרי, גם אם הוא משקף זלזול בארכיאולוגים. אילו מר דוידסון היה שוכח להזכיר את הדבר, ייתכן כי האתר היה נהרס עד תומו. חשוב יותר לציין שמקרה זה מדגים עד כמה הזדהו הארכיאולוגים עם ההרס. הכותב מקונן על הפגיעה בעתיקות, אבל מתוך השלמה עם המצב, כאילו מדובר בכוח עליון. יש לשים לב במיוחד לסיומת המכתב, המציגה תמונה של עבודה טובה שנשלמה לשביעות רצון הכותב — דפוס שחוזר על עצמו ב"דוחות הריסה" רבים של הכפרים הנטושים. מסיומת זו משתמע כי המבצע יכול להימשך כרגיל וכי אין צורך להפיק לקחים ממה שקרה. לא מדובר בדוח על מציאת האחראים לפגיעה

12 דן אורמן היה ארכיאולוג, מנהל חוליית סקר מטעם אגודת הארכיאולוגים. אחרי 1967 היה מסוקרי הגולן ובהמשך קצין מטה לארכיאולוגיה בגולן, וכמו כן חבר בניצנה שבנגב.

13 תיק קולה, ארכיון הסקר, רשות העתיקות (פרטים לפי שיטת סקר ישראל: מפה 78 [ראש העין], אתר 7860/1, נ.צ. ישראל [ישן] 1460/1605).

והעמדתם לדין (זהותם ברורה, אבל הם עומדים מעל לאגף — ומעבר לחוק). אילו היה הכפר קולה בנוי כולו על אתר עתיק, כפי שציינן זאב ייבין, היו הארכיאולוגים חייבים למנוע את הריסתו שכן הכפר הערבי היה מחובר אל השרידים הקדומים באורח אורגני, ולא היה אפשר להסירו כאילו מדובר בגידול מזיק שאפשר לבודד בנקל מסביבתו. אבל ההרס הותר, למעט כמה שרידים בולטים. יתרה מזו, הסקר היה רשלני — שרידים עתיקים רבים "נעלמו מעיני הסוקרים". ניתן לסכם כי הארכיאולוגים הזדהו עם ההרס ועם מבצעיו: הם אישרו הרס מרבי במקום לדאוג לשמירה מרבית.

מבצע הרס הכפרים הופסק זמנית בשל מלחמת ששת הימים, אולם התחדש מיד אחריה וגלש אל השטחים שנכבשו זה מקרוב, באותה מתכונת ובשיתוף פעולה מלא של הארכיאולוגים. במסגרת זו נהרסו בין היתר כפרים באזור לטרון (תמונה 4) ומודיעין ועשרות רבות של כפרים סוריים בגולן.¹⁴ לפני שנהרסו תועדו חלק מן הכפרים בגולן בידי יהודה רות (ממקימי קיבוץ שער הגולן, ארכיאולוג חובב ואיש ידיעת הארץ, ממייסדי מכון אבשלום, ומייסד מוזיאון התרבות הירמוכית בקיבוץ שער הגולן¹⁵). רות כמוכן לא פירט את נסיבות ההרס (למשל רות 1984). בדומה, יגאל קיפניס (2005, 117) מזכיר בחטף "תהליך הרס", וקורא מאמרו יכול לחשוב על הרס הדרגתי, אולי מידי הטבע. לא כך היו פני הדברים.

קיומם של הכפרים הערביים המרוקנים היה מוכר היטב לארכיאולוגים הישראלים. מי שהיה אמון על היכרות עמוקה עם הארץ ונופיה בעקבות סקר, תיעוד ומחקר של אתרי עתיקות הכיר את הכפרים הן לפני מלחמת 1948 והן אחריה. השתתפותם של הארכיאולוגים במלחמת 1948 כחיילים וכמפקדים, והיותם בני הדור שנולדו או גדלו בארץ באותה תקופה, עיצבו את יחסם לחברה ולתרבות הפלסטינית ודחקו הצדה שאלות מוסריות ומקצועיות.

בשנות החמישים התעלם הממסד מן הארכיאולוגים בכל הנוגע להרס כפרים נטושים, ואילו בשנות השישים היו הארכיאולוגים שותפים זוטרים אך חשובים בהרס הכפרים. הם הקנו חוקיות להרס, שכן על פי פקודת העתיקות של אותם ימים, כל אתרי העתיקות (כולל רבים מן הכפרים) היו מוגנים ונמצאו בפיקוח אגף העתיקות. הארכיאולוגים שחררו להריסה חוקית כמעט את כל הכפרים. מינהל מקרקעי ישראל העסיק את חוליות סקר ישראל ולמעשה מימן אותן.

שרידי העבר עניינו את מינהל מקרקעי ישראל כקליפת השום, ולא היה צורך בארכיאולוגים כדי להצביע על מקום הכפרים וגבולותיהם (המידע היה זמין ממקורות אחרים כגון צילומי אוויר). סביר שבעת הקמת מפעל סקר ישראל לא יכלו מינהל מקרקעי ישראל ושולחיו להתעלם מן הארכיאולוגים ולהרוס את הכפרים באותן שיטות שננקטו בשנות החמישים, שכן בתקופה זו הארכיאולוגים שיווקו את הסקר הארכיאולוגי במרץ. הסקר זכה לתהודה ציבורית אוהדת (הוכן פמפלט צבעוני לקראת ראשית סקר ישראל, נערכו מסיבות עיתונאים ופגישות רבות עם ראשי גופים מיישבים, מועצות מקומיות וערים כדי לגייס תמיכה). סקר ישראל שווק כפעולה

14 שי 2002; פוגלמן 2010; Shai 2006.

15 על יהודה רות ראו באתר מוזיאון התרבות הירמוכית, www.myc.org.il.

חלוצית-ציונית להבטחת הגשר בין העבר להווה, אשר מקנה זכויות על הארץ. על רקע זה סביר כי מינהל מקרקעי ישראל העדיף לתמוך במפעל סקר ישראל, מה גם שהקצאה כספית לא גדולה מבחינתו הבטיחה שיתוף פעולה מצד אגף העתיקות.

איתן הגיש את הצעתו בשנת 1964, והיא משתלבת עם הקמת אגודת סקר ישראל ועם הרצון לסקור בצורה שיטתית את כל האתרים בארץ מפני שרידי העבר הולכים ונהרסים במהירות בשל הפיתוח המואץ. מה אירוני שאותה אגודה שהוקמה כדי לתעד אתרים בגלל הסכנה שייחרסו, שימשה רק שנה לאחר מכן כלי עזר להרס אתרים. הצעתו של איתן הייתה חריגה בעצם התייחסותה אל הכפרים הנטושים, אולם הצעתו מעולם לא מומשה. לא הייתה לה השפעה על מדיניות מינהל מקרקעי ישראל ועל מבצע הרס הכפרים בשנות השישים. הארכיאולוגים בוועדת הסקר ידעו על ההצעה, אולם איש מהם לא הציע בשנת 1965 שראוי לבצע מחקר כלשהו בכפרים לפני הריסתם. התעודות הקיימות בארכיוני הגופים הארכיאולוגיים אינן מלמדות מי יזם את מבצע הרס הכפרים ומדוע הוחל בו דווקא בשנת 1965. לא ייתכן שהוא נעשה בלא ידיעת ממשלת ישראל. מן הסתם קיימות תעודות על כך, למשל בארכיון מינהל מקרקעי ישראל, אולם אין הן נגישות למחקר.

המנגנון שאפשר לארכיאולוגים לאשר במצפון שקט את הרס הכפרים הנטושים בשנות השישים היה קשור להגדרה החוקית של "עתיקה". במסגרתו הפכו רוב הכפרים, כולל כפרים עתיקים שהוגדרו כאתרי עתיקות עוד בתקופת המנדט, לאתרים נעדרי עתיקות. למנגנון זה נייד את הפרק הבא.

ניתוח ארכיאולוגי להסרת העתיקות

היה מגוחך להמעיט בחשיבות הארכיאולוגיה ואיש לא יחלוק על כך שהיא נוסדה ופותחה במשך מאות שנים על ידי חוקרים מערביים. כמו כל מחקר, מחקר העבר אינו מנותק (במודע ושלא במודע) מרשת עבותה של הקשרים פוליטיים, כלכליים וחברתיים שקיימים בהווה. ארכיאולוגיה אשר מתעלמת מעבר של אחרים הנתפסים "מזרחיים" או מזניחה אותו היא ארכיאולוגיה נגועה באוריינטליזם (סעיד 2000; שנהב 2005, ושם הפניות נוספות).

דוגמה בוטה מצויה בספר האמור להציג לקהל הישראלי את הארכיאולוגיה במיטבה. המחבר, לכאורה באורח ניטרלי, מבקר את ניצולה של הארכיאולוגיה למטרות פוליטיות בידי כולם — "נוצרים, יהודים ומוסלמים (בסדר זה)" (רייך 1995, 196). אבל המקרה האסלאמי שונה מן היתר, הוא התשליל הרע שלהם:

טחה של מדינת ישראל זרוע באלפי אתרי עתיקות, שרידי תרבויות העבר, שהתקיימו כאן לפני מאות ואלפי שנים. שרידים אלה מייצגים תרבויות עבר שנכחדו ואינן וכן תרבויות ודתות שערש מולדתן הוא כאן — היהדות, הנצרות ובמידת מה גם האיסלאם. לא ניתן להגזים בהערכת חשיבות השרידים הארכיאולוגיים שנתורו מן היישוב היהודי בארץ ישראל לתקופותיו [...] הם אולי ההוכחה המוחשית ביותר לקשר שבין העם היהודי וארץ ישראל (שם, 180; ההדגשות שלנו).

אמנם מעולם לא התקיימה בישראל חפירה או סקר ארכיאולוגי מטעם מוסד מוסלמי, או שחוקרי מוסלמים, או שהגיעו ממדינה מוסלמית [...] אבל הקשר בין ארכיאולוגיה ובין העולם המוסלמי קיים. הוא קיים, למשל, על דרך השלילה. מאז מלחמת ששת הימים הדירו מוסדות וחוקרים את רגליהם מלהמשיך ולערוך חפירות ומחקרים בישראל. מוסדות בריטיים, גרמניים ואחרים [...] חדלו מלעסוק בחקר תקופת המקרא ותקופת בית שני (ימי ישו) והעבירו את כובד פעילותם לפעילות ארכיאולוגית במדינות ערביות, בעיקר בממלכת ירדן, וכן החלו לעסוק בחקר תקופת השלטון המוסלמי הקדום, הצלבני והמוסלמי המאוחר בארץ-ישראל (שם, 198; ההדגשות שלנו).

אריגת העובדות ואופן ניסוחן קורצים לקורא ומרמזים לו על הסבטקסט: ארץ ישראל איננה חשובה ממש לאסלאם. השרידים החשובים, הנותנים קושאן, הם רק שרידי "היישוב היהודי לתקופתו". כמה קל להפנות האשמות כוללניות כנגד "המוסלמים", המוצגים כגוף מונוליטי בלא גוני ביניים. למשל, שמעולם לא "התקיימה בישראל חפירה או סקר ארכיאולוגי מטעם מוסד מוסלמי, או שחוקרי מוסלמים, או שהגיעו ממדינה מוסלמית" (שם). יש לשאול מה סיכוייו של "מוסד מוסלמי, או שחוקרי מוסלמים" לקבל רישיון לחפירה במדינת ישראל? בלא רישיון כזה לא ניתן לחפור, ועצם בקשתו היא בבחינת מתן לגיטימציה לשלטון המנפיק אותו. האם עלינו להאשים חוקרים ישראלים על כך שהם אינם מבקשים רישיונות לחפירה משלטונות סוריה או לבנון? מוסלמים סקרו וגם חפרו בארץ ישראל כל עוד התאפשר להם, למשל בתקופת המנדט הבריטי או בגדה המערבית לפני 1967. מדוע "המוסלמים" אשמים בכך שמוסדות וחוקרים (מערביים) מדירים רגליהם מישראל (לאמיתו של דבר, בעיקר ממזרח ירושלים¹⁶)? האם "המוסלמים" השחיתו את החוקרים המערביים עד כדי כך שהללו עברו לעבוד במדינות ערביות, חדלו מלעסוק במקרא ובתקופת בית שני/ישו (כלומר, בדברים חשובים), ועוסקים (אבל שוב ב"ארץ ישראל", למרות הדרת הרגליים) בתקופות (לא חשובות) של שלטון אסלאמי וצלבני? אף נתון עובדתי אינו מובא לביסוס הדיון הזה, הנמצא בפרק שכותרתו "אתיקה ארכיאולוגית".

בעקבות חוקרים מערביים אימצה הארכיאולוגיה הישראלית את ההפרדה בין עבר להווה. העבר מחייב שמירה, מחקר, שימור ותיעוד, וכן הצגה במוזיאונים, והאתר העתיק משמש אטרקציה תיירותית ולאומית. הארכיאולוגים הישראלים אחזו באזמל המדעי שניתק בין הראוי לשימור ובין הראוי להרס לפי הקריטריון הלגאלי של הגדרת "עתיקה". בעקבות הבריטים, הם הגדירו עתיקות כחפצים שזמנם קדום לתקופה המודרנית, כלומר קדום משנת 1700 לספירה. הם היו מחויבים על פי החוק לטפל בלא משוא פנים בכל מה שקדום לתקופה שנחשבת "מודרנית" ולפיכך כביכול אינה ראויה להגנה.¹⁷

16 על הארכיאולוגיה הישראלית במזרח ירושלים ראו Sulimany 2013.

17 במהלך השנים היו דיונים שונים לגבי התאריך המדויק הראוי להגדרת עתיקה, והועלו הצעות שונות (השוו עם אבני 2001). לכך לא הייתה כל השפעה על גורל הכפרים הנוטשים.

אבל הכפרים הערביים הנטושים לא היו נוחים לחלוקה על פי קו חיתוך זה. לעתים קל לקבוע מהי בנייה "מורנית", למשל לפי שימוש בבטון ובברזל. אבל האזמל המדעי קהה בבואו לטפל בבנייה מסורתית. בחפירה ארכיאולוגית קשה מאוד להבחין בין בנייה מן התקופה הממלוכית, למשל, לזו מן התקופה העות'מאנית (השוו עם בנבנישתי 2012, 65). נדרשת מומחיות ספציפית ובמקרים רבים ההפרדה איננה אפשרית, קל וחומר בסקר ארכיאולוגי, שבו מתארכים את השרידים והאתרים בעיקר באמצעות ליקוט חרסים (שברי קרמיקה) מפני השטח. ספק אם לסוקרים בשנות השישים הייתה הכשרה שאפשרה להם להבדיל בין חרסים ממלוכיים לעות'מאניים, כיוון שכמעט אף ארכיאולוג לא עסק אז במחקר התקופות ה"מאוחרות" הללו. חרסים שמקורם בפני הקרקע לעתים מעורבים מתקופות שונות, ואינם יכולים לסייע בתיארוך מבנים שעדיין עומדים על תלם בשלמותם או באופן חלקי, ובוודאי שלא לקבוע את תאריך הקמתם (קל יחסית בארכיאולוגיה לקבוע מתי שכבה הגיעה לקצה; קשה ואף בלתי אפשרי לקבוע מתי החלה). הארכיאולוגים לא יכלו להבדיל במדויק על פי חרסים בין ראשית התקופה העות'מאנית (עד 1700 לספירה, תקופה "עתיקה" האמורה להיות מוגנת); למה שבא אחרי 1700 לספירה, אשר אינו "עתיק" ולכן הותר להריסה. לתקופה הצלבנית נמצא מושיע וגואל בדמותו של פרופ' יהושע פראוור. מבצריה הובלטו בעוד מבצרים מוסלמיים הוזנחו ולעתים אף "הוכשרו" כמבצרים צלבניים (בנבנישתי 2012, 63–70; Benvenisti 2000, 301ff). אבל ההיסטוריה נגמרה בפראוור, והסוקרים הכשירו בפועל את הרס התרבות של הכפרים הערביים בכללותה.

בהערה צדדית נוסף כי החקיקה הארכיאולוגית המנדטורית, שקיבלה תוקף חוקי עם הקמת המדינה בפקודת העתיקות (ומשנת 1978 — בחוק העתיקות) אפשרה לארכיאולוגים לשמר שרידים בעלי חשיבות תרבותית או היסטורית מיוחדת גם אם היו מאוחרים משנת 1700 לספירה, זאת על ידי הכרזה מיוחדת עליהם. בתקופת המנדט הבריטיים השתמשו באפשרות זו כדי לשמור על עכו וחומותיה כמכלול אחד. אגף העתיקות הפעיל את האפשרות הזו לפי בקשת עיריית תל אביב כדי לשמר את הדירה הראשונה שבה פעלה גימנסיה הרצליה ביפו לפני שעברה לבניינה המפורסם בתל אביב, אם כי הבית ביפו לא היה בעל ערך מיוחד ביותר. אותה בניין הגימנסיה המפואר בתל אביב, אם כי הבית ביפו לא היה בעל ערך מיוחד ביותר. אותה עירייה שביקשה להגן ביקשה אחר כך להסיר את ההגנה, והמבנה ביפו נהרס לבסוף, למיטב ידיעתנו בשנת 2000. להגנה זכה גם בית הביל"ויים ליד מקווה ישראל — בית פרדס פלסטיני של איש בשם אנטון איוב, שבו שכרו הביל"ויים שני חדרים בשנת 1882. בית זה עדיין קיים.¹⁸ אולי בגלל הניסיון הלא מוצלח של בית הגימנסיה ביפו, אגף העתיקות כמעט לא השתמש באפשרות החוקית להגן על שרידים המאוחרים משנת 1700. היא לא עלתה כלל על הדעת בהקשר של הכפרים הערביים הנטושים, אף על פי שחלק מהם היו ראויים להגנה בשל ערך נופי ותרבותי מיוחד (כגון א־זיב/אכזיב [תמונה 5] וליפתא/מי־נפתוח).

ההפרדה בין "שלנו" ל"שלהם", בין עבר הראוי לשימור ולמחקר לבין עבר המיועד להרס ולהזנחה, התבססה על הפרדה לגאלית בין "עתיק" ל"רצנטי/מאוחר". היא יושמה בהצלחה בלי שמשמעותה הפוליטית תסדוק את שריון הצדקנות של הארכיאולוגיה הישראלית, שטענה שהיא פועלת בשם מדע צרוף שאין לו הקשר פוליטי. לא ידוע על ארכיאולוגים שסירבו להשתתף בסקר הכפרים של שנות השישים. מרבית הארכיאולוגים האמינו בנרטיב המקובל והפנימו את ערכיו. יש לציין כי התעלמות מן ה"מאוחר" הייתה נפוצה בעולם כולו ולא ייחודית למדינת ישראל. כך למשל, גם בתורכיה שרידים בני מאות השנים האחרונות לא הוגדרו כעתיקים ולכן נפגעו ונהרסו, ויש טענות שההרס כוון כנגד שרידים יוניים (Özdoğan 1998).

ניכוס הנוף והחזרת העתיקות

רק לאחר שהכפרים כבר לא נראו בנוף ככפרים ערביים החלו ההתרפקות עליהם וניכוסם. ההרס מחק את קווי המתאר של החיים (בתים שעומדים על תלם, סמטאות, כתובות). הוא אפשר לראות את הכפרים בנוף רומנטי: חורבות ציוריות המשובצות בטרסות עם עצי זית עתיקים. נוף זה מנוכס על ידי הישראלים במסגרת של "גן לאומי", בעיקר בנוף מקראי קדום. הדוגמה הבולטת היא שמורת סטף בהרי ירושלים (תמונות 6 ו-7), שם הוכשר כפר ערבי נטוש לגן של "חקלאות הררית מסורתית"¹⁹. האתר אינו מלמד את המבקר על הכפר הערבי הנטוש ותרבותו, אלא מדלג עמו אלפי שנים אחורה, אל חקלאות קדומה שהמבקר יכול לפרש כחקלאות מ"ימי המקרא".

כשנים האחרונות מתגלה מחדש עתיקותם של הכפרים הערביים הנוטשים. לתהליך זה שתי סיבות עיקריות. סיבה ראשונה היא שינוי שחל בארכיאולוגיה בנוגע לתקופות "מאוחרות". בעת האחרונה גוברת הנטייה להכיר בהן כתקופות לגיטימיות למחקר ארכיאולוגי. שינוי זה מתבטא בשגשוג של "הארכיאולוגיה ההיסטורית", ענף חדש יחסית העוסק במאות השנים האחרונות, למשל במחקר המהפכה התעשייתית (Hicks and Beaudry 2006). כיום ארכיאולוגים חופרים וחוקרים שרידים ממלחמת האזרחים בארצות הברית ואפילו ממלחמת העולם הראשונה. עוד ועוד ארכיאולוגים מתמחים בתקופות "מאוחרות" ועוד שרידים זוכים לפרסום (למשל, שרידי הכפר הערבי מהתקופה העות'מאנית ומתקופת המנדט, ושרידי ההתיישבות היהודית ברמת הנדיב, Hirschfeld 2000).

סיבה שנייה קשורה כמדומה לשינוי בתפיסת הכפרים. ההריסה ורוקנה אותם במידה רבה מן הפלסטיניות שלהם וכשפקחים ארכיאולוגיים נתקלים בשרידיהם, הם מתייחסים אליהם כאל אתר ארכיאולוגי ניטרלי ולא כאל כפר פלסטיני נטוש. מצטרף לכך, כמובן, אינטרס

19 ראו קדמן 2008, 146; 229, 2006, Pappé, וכן ראו באתר www.gemsinisrael.com/e_article000006236, www.zochrot.org/en/place/sataf, ובאתר זוכרות, www.zochrot.org/en/place/sataf, htm

כלכלי (כספי חפירות ההצלה זורמים למוסדות החופרים), אבל הוא איננו חזות הכול. ההרס, שבגללו היה צריך להניח שהכפר הערבי איננו אתר עתיק, מאפשר עכשיו לראות בו אך ורק אתר עתיק. הכפרים הנטושים עוברים מעין תהליך דיאלקטי מבחינת ההתייחסות הישראלית אליהם. תחילה הם נתפסו ככפרים ערביים – כלומר תופעה מאוחרת וחסרת ערך ארכיאולוגי. התפיסה הזו הובילה להסרת ההגנה החוקית המוקנית לאתרים עתיקים, ולפיכך אפשרה את הריסתם. ואולם, ההרס הזה רוקן את הכפר הנטוש משרידים בולטים של עברו ה"ערבי" ומאפשר, לאחר שמלחמת 1948 כבר התרחקה מן ההווה, לראות בו אתר עתיקות ניטרלי בעל ערך ארכיאולוגי.

הכפר אל-קבאב בעמק איילון יכול לשמש דוגמה. כבר זה נזכר במקורות מן המאה השש-עשרה לספירה.²⁰ הארכיאולוגים שהחליטו על גורל הכפר בעת סקר הכפרים ידעו על עתיקותו. תיקי סקר הכפרים בארכיון רשות העתיקות מלמדים כי זאב ייבין אישר את הרס הכפר ב-22 בספטמבר 1966 אגב ציון שהכפר בנוי על אתר קדום, כי נדרשים "פיקוח קפדני" בעת ההרס וזהירות שלא "לרדת מפני השטח". ההריסה בוצעה בפברואר 1967. הארכיאולוגים ניתקו באזמל דמיוני את הכפר הערבי מהאתר העתיק, והכפר נמחק. ארבעים שנים אחר כך נפגעו "שרידים ארכיאולוגיים על ידי טרקטור לאורך שביל ביער לח"י" (עיין גדי 2006, *55): זהו ממש אותו אתר עצמו – הכפר אל-קבאב, שכוסה ביער של קק"ל. המקרה מזכיר את הסיפור הידוע של א.ב. יהושע, "מול היערות" מ-1963.²¹ בסיפור מתוארת התגלותן של חורבות כפר ערבי נטוש לאחר שהיער שכיסה אותן מוצת. נדמה אפוא כאילו הספרות שנולדה מן המציאות גם מנבאת אותה. בעקבות הפגיעה נערכה חפירה בינואר 2001 ופורסמה, לשבחה של החופרת, במלואה (עיין גדי 2006). המפקחים של רשות העתיקות שבחנו את אל-קבאב לאחר הפגיעה והמליצו על ביצוע החפירה לא יכלו לדעת מראש ששרידי הבנייה בחפירה יהיו "רצנטיים" (מן המאה התשע-עשרה). בחפירה נמצאו רק מעט מאוד שברי חרס קדומים יותר. האתר היה מוכרז כאתר עתיק ברשומות. באתר כזה, רשות העתיקות יכולה לאסור כל פיתוח או פגיעה, או לדרוש חפירה ארכיאולוגית אם אירעה פגיעה. הכפרים הנטושים שנרשמו ברשומות במהלך השנים כאתרים עתיקים לא הוסרו מהן גם אם נהרסו. בשני העשורים האחרונים נערכו חפירות ארכיאולוגיות (בעיקר חפירות הצלה²²) באתרים רבים, שהיו פעם כפרים נטושים.

החפירה באל-קבאב מלמדת על "סקר הכפרים" בשנות השישים. חרסים עתיקים היו פזורים בהרבה כפרים נטושים. הארכיאולוגים יכלו לנסות להגן בשנות השישים על כפרים

20 Khalidi 1992, 406-407; וראו באתר זוכרות, www.zochrot.org/place/%D7%A7%D6%BB%D7%91%D6%BC%D6%BC%D7%90%D7%91%D6%BC

21 יהושע 1993. תודתנו לאיתן בר-יוסף על ההפניה לא.ב. יהושע.

22 חפירת הצלה היא חפירה הנערכת לקראת פעולות פיתוח כגון בניית מבנה או הנחת כביש, ולעתים גם בשל פגיעה בעתיקות שכבר אירעה. בחפירה כזו החופר חייב לתעד את כל העתיקות מכל התקופות בשטח הנחפר, כיוון שבסוף החפירה השטח כמעט תמיד משוחרר לפיתוח ואינו יכול להיחפר שוב בעתיד. חפירת הצלה שונה מחפירה מחקרית, הנערכת על פי רוב מטעם אוניברסיטאות ובה החופר מבקש לענות על שאלות הקשורות לתקופה או לנושא מסוים, ואינו חייב לחפור את השטח "עד תום".

רבים, לו רצו בכך. מן הסתם לא היה בכוחם לשנות את מדיניות מינהל מקרקעי ישראל, או לעצור את ההרס, אבל הם יכלו להסתייג ממנו, למנוע אותו במקרים מסוימים, ובעיקר לדרוש שיבוצע תיעוד מקיף יותר לפני ההרס, או מחקרים כגון המחקר שהציע איתן בשנת 1964.

סיכום

הגשת הצעת מחקר על הכפרים הערביים הנתושים בשנת 1964 מצטיירת כמעשה אמביוולנטי, שכן איתן התעלם ממשמעותה הפוליטית. איתן התייחס, גם אם בעמימות מסוימת, לנושא שהיה טעון מבחינה פוליטית, ובארכיאולוגיה הישראלית היה בבחינת טאבו. אמנם, בחברה הישראלית בכללותה לא היה זה טאבו מוחלט, כפי שמעיד סיפורו של א.ב. יהושע, אבל נושא הכפרים מעולם לא נדון על ידי הגופים הארכיאולוגיים. כשמינהל מקרקעי ישראל החליט על הריסתם ופנה לארכיאולוגים, הם לא העלו סימני שאלה לגבי נחיצות המבצע וטבעו.

כל חוקר שואף לפרסם ואיתן הדגיש שהמחקר יכלול את עיבוד החומר, כלומר את הכנתו לפרסום (סעיף 1). אולם נושא הכפרים היה חריג בשיח הארכיאולוגי של אותה תקופה, ועצם ההתייחסות אליהם חלקה על הנרטיב הציוני שביקש להכחיש את הנכבה. לפיכך, לא מפתיע שהמחקר שהציע איתן לא בוצע. למיטב ידיעתנו, ועל סמך עיון בתעודות רבות, ההצעה של איתן לא נדונה מעולם במועצה הארכיאולוגית, בוועדת הסקר או בכל גוף ארכיאולוגי אחר. כל המידע שנאסף בעת "סקר הכפרים" בשנים 1965–1968 נשמר בתיקים חסויים, והם נפתחו למחקר רק בעשור האחרון.

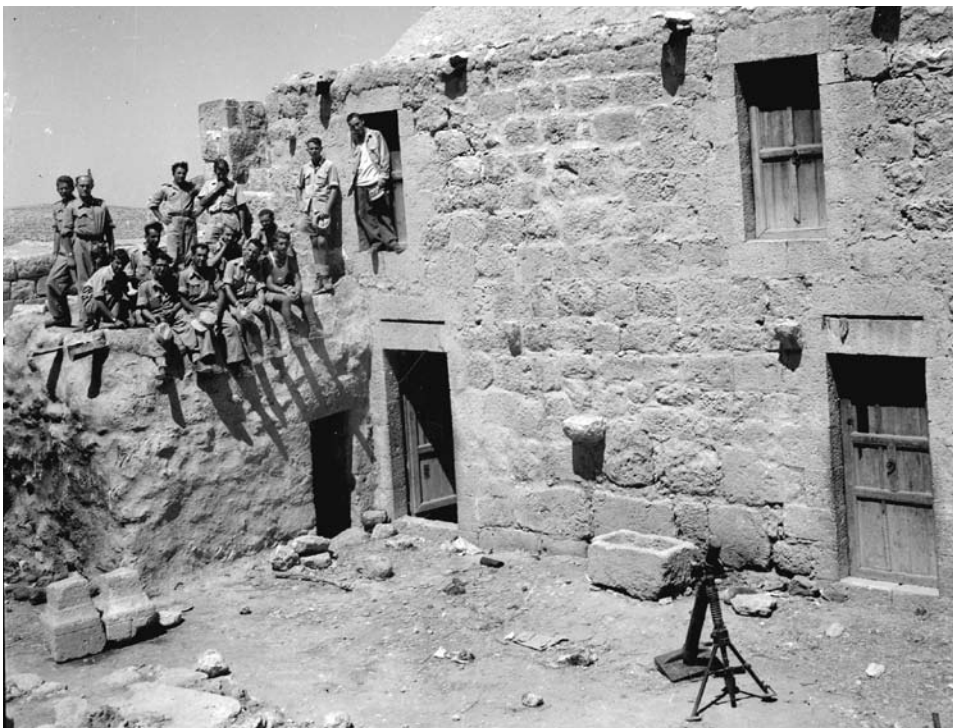
ארכיאולוג המביט על העבר בעין חוקרת, כלומר ביקורתית, אינו יכול להתעלם משאלות העולות מגורל הכפרים הערביים הנתושים במדינת ישראל. אפילו עבר בן כמה עשרות שנים בלבד כבר רחוק מרחק רב מאוד מן ההווה, וכבר קשה לחלץ מן העובדות (שעליהן אין מחלוקת עקרונית) את המשמעויות (שעליהן אין הסכמה עקרונית). תמיד עלינו לדמות את עצמנו במקומם של אלה שלא ידעו עדיין את דמות העתיד, ולא למהר לשפוט אותם מנקודת הזמן שלנו כיום. אבל חובה עלינו לשאול כיצד אותו מדע ארכיאולוגי, המצויד במיטב המיומנויות והמתודות, חתר בו בזמן בכיוונים הפוכים. מצד אחד, חפירה, תיעוד ופרסום מרביים של עבר רחוק בן אלפי שנים, אך קרוב ללב; מצד שני, הזנחה והעלמה של עבר אחר, קרוב בזמן אך רחוק מן הלב.



1. הכפר פְּרִתְיָה, נובמבר 1948 לערך. צילום: יעקב עורי, באדיבות ארכיון רשות העתיקות i143



2. שרידים בכפר כוּנִיקָה (כיום "חורבת נכס", ליד אזור התעשייה של מודיעין), 2012. אולי משום שהיה זה "כפר בת" קטנטן, הוא לא נכלל במבצע הרס הכפרים בשנות השישים. צילום: רז קלטר



3. הכפר סְלֵבִית־שַׁעֲלֵבִים, 1949. בית בבנייה מסורתית ובו שרידים עתיקים. צלם לא ידוע, באדיבות ארכיון רשות העתיקות, i320



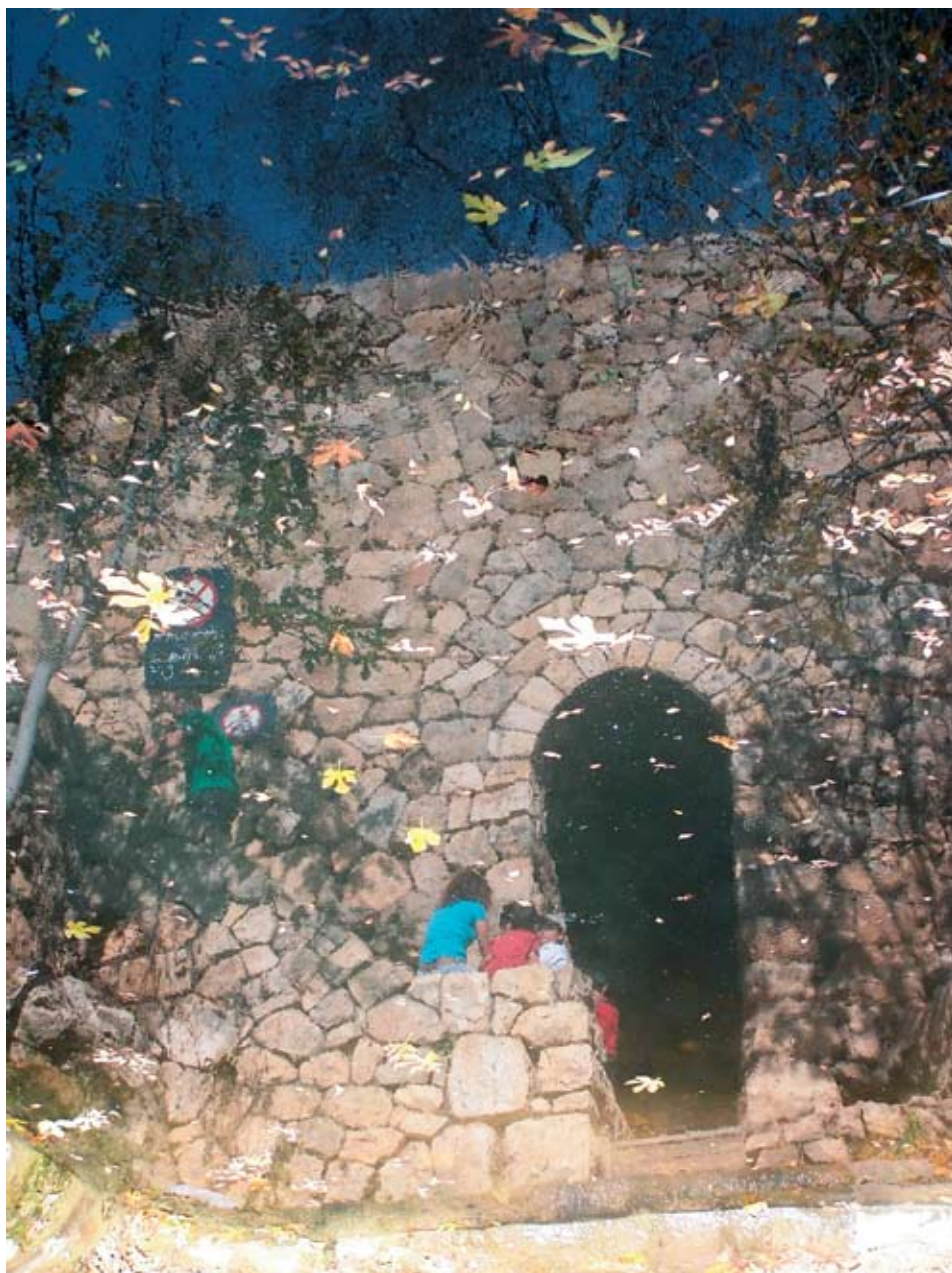
4. שרידי בית הקברות של הכפר לטרון, 2013. בתי הכפר שהיו בשטח ההפקר בין ישראל לירדן נהרסו בשנת 1967. צילום: רז קלטר



5. הכפר אכזיב בשנות החמישים. צילום: ראובן קלטר. לתמונה מזווית דומה מימינו ראו: http://en.wikipedia.org/wiki/File:Zeeb_beach.JPG



6. שרידי הכפר סטף, מבט כללי, 2005. צילום: רז קלטר



7. שרידי הכפר סטף, ברכת מים בכפר, 2005. צילום: רז קלטר

ביבליוגרפיה

- אבני, ג'דעון, 2001. "האם יש להחיל את חוק העתיקות על נכסי תרבות שנעשו למן שנת 1700?", הרצאה שנישאה בכנס באקדמיה הלאומית הישראלית למדעים, 18 בנובמבר.
- אהרונן, יוחנן, 1957. התנחלות שבטי ישראל בגליל העליון, ירושלים: מאגנס.
- בונימוביץ, שלמה, 1992. "ה'ארכיאולוגיה החדשה' והארכיאולוגיה הישראלית", ארכיאולוגיה: ביטאון האגודה הארכיאולוגית בישראל 3, עמ' 59-67.
- בנבנישתי, מירון, 1997. "המפה העברית", תיאוריה וביקורת 11 (חורף), עמ' 7-29.
- _____, 2012. חלום הצבר הלבן, ירושלים: כתר.
- גבע, שולמית, 1992. "פה בארץ חמדת אבות: הארכיאולוגיה המקראית הישראלית בראשית דרכה", זמנים 42, עמ' 93-102.
- גולן, ארנון, 1996. "שינוי הנוף היישובי במרחב הערבי הכפרי שננטש במלחמת העצמאות", הציונות כ, עמ' 221-242.
- גרינברג, רפי, 2008. "משרתים נאמנים: על יחסי ארכיאולוגיה וממסד בישראל", מיכאל פייגה וצבי שילוני (עורכים), קרדום לחפור בו: ארכיאולוגיה ולאומיות בארץ ישראל, באר שבע: אוניברסיטת בן-גוריון בנגב, עמ' 105-120.
- דוידוביץ, ליהי, ותמיר לביא, 2007. "תיק תיעוד בית אנטון איוב, בית הביל"ויים", אוניברסיטת תל-אביב, בית הספר לאדריכלות ע"ש דוד עזריאלי, www.bateibeer.com/www/12.pdf (אוחזר ב-31.7.13).
- יהושע, א. ב., 1993. "מול היערות", כל הסיפורים, תל אביב: הקיבוץ המאוחד, עמ' 99-127.
- מוריס, בני, 1991. לידתה של בעיית הפליטים הפלסטינים, 1947-1949, תל אביב: עם עובד.
- סעיד, אדוארד, 2000. אוריינטליזם, תל אביב: עם עובד.
- עין גדי, מיקי, 2006. "אל קבאב", עתיקות 51, עמ' 55-67*.
- פוגלמן, שי, 2010. "מה קרה ל-130,000 האזרחים הסורים שהתגוררו ברמת הגולן ביוני 1967?", הארץ, 27.7.10, www.haaretz.co.il/misc/1.1232759 (אוחזר ב-12.8.13).
- פוקס, רון, 1998. "הבית הערבי הארץ-ישראלי: עיון מחדש" (שני חלקים), קתדרה 89, עמ' 83-126; קתדרה 90, עמ' 53-86.
- קרמן, נגה, 2008. בצדי הדרך ובשולי התודעה, ירושלים: ספרי נובמבר.
- קיפניס, יגאל, 2005. "המפה היישובית של הגולן ערב מלחמת ששת הימים", קתדרה 116, עמ' 117-145.
- רות, יהודה, 1984. סקר הגולן הדרומי, תל אביב: מוזיאון ארץ ישראל.
- רייך, רוני, 1995. הזמנה לארכיאולוגיה: פרקים בארכיאולוגיה עיונית, תל אביב: דביר.
- שי, אהרן, 2002. "גורל הכפרים הערביים הנטושים במדינת ישראל ערב מלחמת ששת הימים ואחריה", קתדרה 105, עמ' 151-170.
- שנהב, יהודה, 2005. "על הכלאה וטיהור: אוריינטליזם כשיח בעל שוליים רחבים", תיאוריה וביקורת 26 (אביב), עמ' 5-11.

- Banning, Eduard Bruce, 2002. *Archaeological Survey*, New York: Plenum.
- Benvenisti, Meron, 2000. *Sacred Landscapes: The Buried History of the Holy Land since 1948*, California: University of California.
- Binford, Lewis Roberts, 1962. "Archaeology as Anthropology," *American Antiquity* 28(2), pp. 217–225.
- _____, 1965. "Archaeological Systematics and the Study of Culture Process," *American Anthropologist* 31, pp. 203–210.
- _____, 1967. "Smudge Pits and Hide Smoking: The Use of Analogies in Archaeological Reasoning," *American Antiquity* 32, pp. 1–12.
- Clarke, David, 1973. "Archaeology: The Loss of Innocence," *Antiquity* 47, pp. 6–18.
- Dagan, Yehuda, 2006. *Archaeological Survey of Israel: Map of Amazya (109)*, Jerusalem: Israel Antiquities Authority.
- _____, 2010. *The Ramat Bet Shemesh Regional Project: The Gazetteer*, Jerusalem: Israel Antiquities Authority Reports 46.
- Dever, William G., 1981. "The Impact of the 'New Archaeology' on Syro-Palestinian Archaeology," *Bulletin of the American School of Oriental Research* 242, pp. 15–29.
- Fischbach, Michael, 2003. *Records of Dispossession: Palestinian Refugee Property and the Arab-Israeli Conflict*, New York: Columbia University.
- Flannery, Kent Vaughn, 1982. "The Golden Marshaltown: A Parable for the Archaeology of the 1980s," *American Anthropologist* 84, pp. 265–278.
- Golan, Arnon, 1997. "The Transformation of Abandoned Arab Rural Areas," *Israel Studies* 2(1), pp. 94–110.
- Greenberg, Rafi, and Adi Keinan, 2009. *Israeli Archaeological Activity in the West Bank and East Jerusalem: A Sourcebook*, Haifa: Ostracon Press.
- Hicks, Dan, and Mary Beaudry (eds.), 2006. *Historical Archaeology*, Cambridge: Cambridge University.
- Hirschfeld, Yizhar, 2000. *Ramat Hanadiv Excavations: Final Report of the 1984–1998 Seasons*, Jerusalem: Israel Exploration Society.
- Hodder, Ian, 1982. *Symbolic and Structural Archaeology*, Cambridge: Cambridge University.
- _____, 1992. *Theory and Practice in Archaeology*, London: Routledge.
- Khalidi, Walid (ed.), 1992. *All That Remains: The Palestinian Villages Occupied and Depopulated by Israel in 1948*, Washington DC: Institute of Palestine Studies.
- Kletter, Raz, 2003. "A Very General Archaeologist: Moshe Dayan and Israeli Archaeology, 1951–1981," *Journal of Hebrew Scriptures* 4, www.jhsonline.org/cocoon/JHS/a027.html.

- _____, 2006. *Just Past? The Making of Israeli Archaeology*, London: Equinox.
- _____, 2013. "Archaeology in Israel, 1948–1973: Selected Documents," in Emanuel Pfoh and Keith W. Whitelman (eds.), *The Politics of Israel's Past: The Bible, Archaeology and Nation-Building*, Sheffield: Sheffield Phoenix Press, pp. 136–151.
- Kohl, Philip L., 1985. "Symbolic Cognitive Archaeology: A New Loss of Innocence," *Dialectical Anthropology* 9, pp. 105–117.
- Kramer, Carol (ed.), 1979. *Ethnoarchaeology: Implications of Ethnography for Archaeology*, New York: Columbia University.
- London, Gloria, 2000. "Ethnoarchaeology and Interpretations of the Past," *Near Eastern Archaeology* 63, pp. 2–8.
- Özdoğan, Mehmet, 1998. "Ideology and Archaeology in Turkey," in Lynn Meskell (ed.), *Archaeology Under Fire*, London: Routledge, pp. 111–123.
- Pappe, Ilan, 2006. *The Ethnic Cleansing of Palestine*, Oxford: One World Publications.
- Rapoport, Meron, 2007. "History Erased," *Ha'aretz*, 5.7.07, www.haaretz.com/weekend/magazine/history-erased-1.224899 (accessed August 1, 2013).
- Rosen, Steve, 2009. "History Does Not Repeat Itself: Cyclicity and Particularism in Nomad-Sedentary Relations in the Negev in the Long Term," in Jeffrey Szchuman (ed.), *Nomads, Tribes and the State in the Ancient Near-East: Cross Disciplinary Perspectives*, Chicago: Oriental Institute, pp. 57–86.
- Rosen, Steve, and Benjamin Adam Saidel, 2010. "The Camel and the Tent," *Journal of Near Eastern Studies* 69(1), pp. 63–77.
- Schiffer, Michael Brian, 1978. "Methodological Issues in Ethnoarchaeology," in Richard A. Gould (ed.), *Explorations in Ethnoarchaeology*, Albuquerque: University of New Mexico Press, pp. 229–247.
- Shai, Aharon, 2006. "The Fate of Abandoned Arab Villages in Israel, 1965–1969," *History and Memory* 18, pp. 86–106.
- Silberman, Neil Asher, 1993. *A Prophet from Amongst You: The Life of Yigael Yadin, Soldier, Scholar, and Mythmaker of Modern Israel*, Reading, Mass.: Addison Wesley.
- Sulimany, Gideon, 2013. "Israeli Archaeology in the Old City of Jerusalem," in Emanuel Pfoh and Keith W. Whitlam (eds.), *The Politics of Israel's Past: The Bible, Archaeology and Nation-Building*, Sheffield: Sheffield Phoenix Press, pp. 120–136.
- Taylor, Walter Willard, 1948. *A Study of Archaeology*, Menasha, Wisc.: American Anthropological Association Memoire 69.

Toombs, Lawrence Edmund, 1987. "A Perspective on the New Archaeology," in Leo G. Perdue, Lawrence E. Toombs and Gary L. Johnson (eds.), *Archaeology and Biblical Interpretation: Essays in Memory of D. Glenn Rose*, Atlanta: John Knox, pp. 41–51.

Trigger, Bruce, 1989. *A History of Archaeological Thought*, Cambridge: Cambridge University Press.

Watson, Richard, 1972. "The 'New Archaeology' of the 1960s," *Antiquity* 46, pp. 210–215.

Yeivin, Zeev, 1967. "Israel's Archaeological Survey," *Ariel* 18, pp. 80–85.

